

## Réunion du 25 octobre 2022 – Forces Vives

### Accueil (Michel Zindy)

Michel Zindy salue les nombreux participants bénévoles et salariés de l'écomusée.

Il excuse le président, le directeur, Déborah, Marie-Blandine, Laurent et également Guy qui a le pied dans le plâtre.

Michel n'a pas prévu de discours.

Il présente les nouveaux bénévoles : Yannick, Pamela, Boris, Francine et Françoise. Ces trois derniers ont déjà œuvré lors de la fête au village cet été.

### Les contes et légendes d'automne (rappel par Thomas)

La session a déjà débuté.

Les croyances, les superstitions en Alsace sont mises en œuvre par les salariés, les conteurs et cette année également par les scieurs.

Il informe de la tenue de deux conférences :

- l'une le samedi 29/10 à 17 h menée conjointement par Gérard Leser et Raymond Heidinger
- l'autre de Gérard Leser sur le diable débutera dimanche 30/10 à 10h30.

Elles seront suivies par une séance de dédicaces.

La compagnie de l'Amarante présentera une pièce de théâtre à la tanière de l'écomusée le dimanche 30/10 à 11 h 30, 14 h 30 et 16 h 30 « La sorcière du placard à balais ».

### Exposition « Nos bénévoles ont du talent »

Une exposition des artistes de l'écomusée aura lieu les 29 et 30 octobre à la gare, elle comptera une vingtaine d'exposants. Il n'y aura pas de ventes, mais des cartes de visite peuvent être placées à côtés des œuvres.

Cette exposition sera éventuellement renouvelée l'année prochaine selon le succès rencontré et la demande.

### Les tracteurs et autres engins roulants.

Autorisation de conduite : les personnes devront être habilitées à la conduite (tracteurs, nacelle, fenwick...).

L'autorisation sera accordée par le président ou le directeur. Valable un an, elle comprend diverses clauses. Le formulaire devra être signé et accepté par le titulaire. Si cela est nécessaire une formation sera dispensée aux candidats. Les tracteurs sont anciens, ils n'ont pas de direction assistée et ne sont pas aussi maniables ni aussi faciles à conduire que les véhicules récents.

Seules les personnes titulaires de cette autorisation de conduite pourront piloter les engins de l'écomusée.

Le transport des personnes est strictement interdit aussi bien sur le tracteur que sur les remorques. Ces règles sont établies afin d'éviter les accidents et de limiter les risques. Jeudi dernier 3 bénévoles sont tombées d'une remorque suite à un virage mal négocié et cinq points de suture ont été nécessaire pour l'une d'entre elles.

## Calendrier modifié pour NOEL

La période d'ouverture a été réduite.

L'écomusée sera ouvert en VSD (fin de semaine) les trois premières semaines de décembre et toute la semaine pendant les deux semaines de congés scolaires (sauf les 24 et 31 décembre). Les portes se fermeront le 1° janvier au soir. Les horaires : 10h à 18h.

Vendredi samedi dimanche 2, 3, 4/12 9, 10, 11/12 16, 17, 18/12

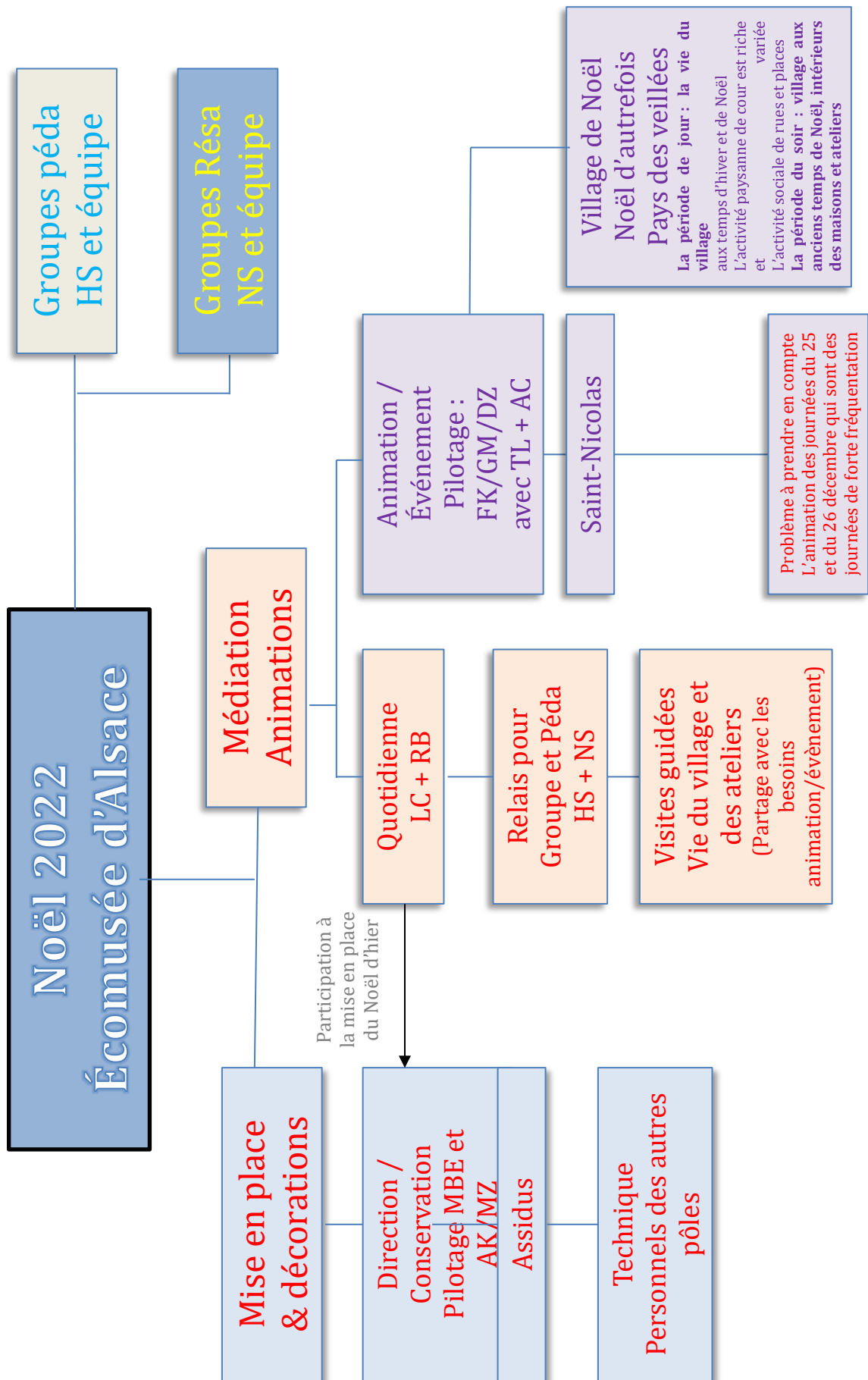
lundi mardi mercredi jeudi vendredi 19, 20, 21, 22, 23/12 et 26, 27, 28, 29, 30/12  
et les dimanches 25 et 31/12.

L'ouverture a été reportée d'une semaine et les trois premières semaines ouverture uniquement en fin de semaine en raison de la conjoncture et de l'explosion des prix de l'énergie (gaz, électricité).

Petites veillées : a priori les mercredis 21 et 28/12, extension possible à deux jours supplémentaires.

Monique Stiermann pilote le groupe.

Décembre 2022						
Lundi	Mardi	Mercredi	Jeudi	Vendredi	Samedi	Dimanche
				2	3	4 Saint Nicolas
5	6	7	8	9	10	11
12	13	14	15	16	17	18
19	20	21	22	23	24	25
26	27	28	29	30	31	1



## Saint Nicolas

Il devrait partir en calèche depuis Gommersdorf après un arrêt à la tour forte où il sera apostrophé par le seigneur du château puis il sera rejoint par Hans Trapp. La calèche les emmènera place des artisans où il distribuera les friandises. Ainsi Saint Nicolas sera bien visible cette année.

## Décorations

Alain et Marie-Thérèse sont les référents pour les décorations.

Un tableau pour les inscriptions est affiché au PC.

Les maisons seront décorées et la couleur dominante sera le blanc.

Alain nous indique qu'il y aura la grande couronne, que la rue des chèvres sera décorée comme l'an dernier et sous le hangar se trouveront des automates. Les dames du service propreté s'occuperont à nouveau de Hésingue 2.

150 sapins ont été commandés, ainsi que des branches mais moins de boudins pour les guirlandes car les prix ont beaucoup augmenté. Le stock de guirlandes électriques est suffisant.

12 sapins à thème à l'ancienne avec des décorations spécifiques seront dispersés dans le musée. (ex pommes rouges...)

Les visiteurs pourront pédaler (sur des vélos ou vélos d'appartement) dans un lieu à définir afin d'illuminer un sapin ou un décor.

Marie-Thérèse sera consultée pour les décors des maisons. 4 maisons seront animées (bredala, soupe, décor de sapins) et la scierie sera aussi décorée.

La salle des cigognes sera disponible pour les travaux dès la fermeture du musée le 06/11.

Ainsi dès le 7/11 les gros travaux pourront débuter, deux semaines seront bloquées et le maximum de personnes est invité à participer à ces jours de travaux.

La décoration est très importante.

## Animations

Le pilotage de l'animation/événement est confié à l'équipe François Kiesler – Daniel Ziegler et Guy Macchi à l'initiative de FK. Le déroulement prévu précédemment par le groupe Noël est annulé. En l'absence des pilotes, Michel ne peut en donner que les grandes lignes : activité paysanne de jour et activité sociale des rues et places. Avec DZ et GM, François Kiesler préparera, montera et accompagnera cette partie auprès de Laurent Coquart dès les tout premiers jours de novembre.

### À vos agendas :

Prochaine réunion le **mardi 29 novembre 2022 à 18 h**

Retrouvez votre espace bénévoles :

<https://www.ecomusee.alsace/espace-benevole/>

mot de passe : **EMA\*benevoles**

Notre adresse mail : [benevole@ecomusee.alsace](mailto:benevole@ecomusee.alsace)

