



SOMMAIRE

- 1 HOPLA !
- 2 Éditorial
- 3 Yasar Ilhan : mon projet
- 4 AG juin 2023 - Cigognes
- 5 Les Journées de la biodiversité
- 7 Tela Botanica
- 8 Dans les collections
- 9 Un Alsacien sur la route - Les Amis du Herr Maire
- 10 Àschlàgbratt
- 11 Des nouvelles de l'Écomusée en images



Un des nombreux stands des Journées de la biodiversité :
peinture végétale avec « La Pigmentière »

HOPLA ! MI HARZALA !

Adrien Dentz

Le dialecte alsacien est connu pour sa capacité à produire des *Schimpfwärter*, des gros mots, plus ou moins *grob*, grossiers. De A comme *Ärschloch* ou *Äffegsicht* à Z comme *Zwatschga* ou *Zeineflicker*. On vous épargne la traduction. *D Elsasser wo kei Bratt vors Mül nahma*, les Alsaciens qui parlent franchement au risque d'être incorrect, ont une fâcheuse tendance à *flüecha*, dire des jurons et à inventer des *Schimpfnäme*, des surnoms. *Dàs gherz zu unsrem Folklor*, cela fait partie de notre folklore.

Mais intéressons-nous plutôt aux *Schmüswärter*, aux mots doux. *O dü mi Harzala*, mon petit cœur, *mi liebs Katzala*, mon chaton adoré, *mi Misala*, ma petite souris, *mi harzig Bibbala*, mon charmant poussin, plus sobrement, *Mickala*, petite chatte. Ou dans un registre moins romantique, *mi Angala ohna Fattigla*, mon petit ange sans ailes, *mi Bettflascha mit Ohra*, ma bouillotte à oreilles.

Elle appellera son amoureux, *mi Schätz*, *mi Liabschster*, mon trésor, mon chéri. Il appellera l'élue de son *Harz*, sa *Schatzala*, sa *Liabschti*.

C'est devenu chic de flirter en alsacien, à tout âge, cela s'appelle *schmüsa*. Cela peut se conclure, ou pas, par *a erschta Schmutz*, ou *Mutzala*, un premier baiser. Quand la flamme est moins vive, on se contente de *Schmitzala*, des bisous.

Harz isch Trumpf, atout cœur, *bim Därdala*, à la belote. Mais on le retrouve dans diverses expressions : *si Harz üschitta*, s'épancher ; *a Harz fâssa*, prendre son courage à deux mains ; *im Harz a Stoss ga*, se faire violence ; *ich bring's nit ewer s Harz*, je n'ai pas le courage de le faire ; *s Harz kait'm in d Hosa*, il a le cœur dans culotte, une manière de signaler que quelqu'un à la trouille.



l a

Dans le dur...

Cette fois ça y est, le tout nouveau binôme directeur-responsable technique a pris pied et s'est attaqué au traitement des dossiers qui attendaient leur arrivée.

Après un (trop) court temps d'acclimatation et d'intégration, ils ont immédiatement été soumis à un véritable « baptême du feu », l'expression est parfaitement adaptée.

Sujets majeurs et décisifs pour l'avenir de l'Écomusée d'Alsace ou simple problème technique à résoudre sur le terrain, dossier de fond nécessitant analyse et prise de recul ou réponse immédiate dictée par l'urgence du fonctionnement quotidien, Emmanuel Kakiel et Yasar Ihlhan sont désormais au poste de pilotage.

Il s'ensuit pour eux une cascade ininterrompue d'actions à entreprendre afin de faire face aux nombreuses contraintes inhérentes à la marche du musée.

Et comme si la pression des événements journaliers ne suffisait pas, le pic de la saison estivale arrive à grands pas, exigeant des trésors d'énergie et de disponibilité pour, avec l'appui de l'équipe des cadres, trouver au jour le jour des solutions, dans un contexte où les bras et les compétences manquent sur le terrain et où chacun est fortement sollicité.

La bonne nouvelle dans cette conjoncture qui ne laisse à personne le temps de souffler est que les collectivités se sont, cette fois et de façon manifeste, rangées à nos côtés pour construire un partenariat que nous avons toutes les raisons de croire, enfin, fructueux et apaisé.

L'enjeu est, bien entendu, l'instauration d'une dynamique d'accompagnement financier renforcé et au long cours. D'ores et déjà, les premières rencontres de mise à plat des sujets et de coordination des actions qui seront à entreprendre ont lieu. Dire que c'est un progrès considérable est un pléonasme. Il faut l'admettre, jamais l'écoute, la disponibilité et la confiance ne s'étaient instaurées à un tel degré, laissant entrevoir une possible émulation durable entre notre site et les collectivités. Nous serons au rendez-vous !

Un dernier mot quant à notre assemblée du collège des bénévoles, la dernière sous cette forme : un administrateur de premier plan, Jean-Louis Maldonado, a pris sa retraite au terme d'une carrière d'administrateur bien remplie. Investi, combatif et toujours positif, Jean-Louis a accompagné les ACB (administrateurs du collège bénévoles) depuis le début de mon mandat. Exigeant et clairvoyant, ses connaissances ont souvent éclairé nos décisions. Merci pour la route parcourue ensemble et au plaisir de continuer de nous croiser dans les allées du musée.

Je vous souhaite un bel été,

Jacques Rumpler

Madame, Monsieur, cher·ère adhérent·e,

Depuis plusieurs mois et faisant suite au licenciement de son directeur, l'association de l'Écomusée d'Alsace, sous prétexte de défendre les intérêts des salariés et du patrimoine muséal, est l'objet d'une campagne de dénigrement et d'actions malveillantes répétées sans précédent.

Outre une succession d'attaques médiatiques calomnieuses visant à donner un caractère scandaleux à l'action de l'association, une élue de la Région Grand-Est, inconnue de la grande majorité des adhérents et des bénévoles engagés au service des projets du musée, s'est emparée de l'opportunité de tenter de nuire à l'actuelle gouvernance bénévole par tous les moyens à sa portée.

Remaniant faits et circonstances, l'un des objectifs poursuivis vise à tenter de déstabiliser le groupe des 12 administrateurs bénévoles représentant les adhérents du musée au sein du conseil d'administration, ciblant plus particulièrement son président, également bénévole, Jacques Rumpler.

Agissant de la sorte, par-delà l'utilisation de l'Écomusée d'Alsace, cette élue tente par tous les moyens à sa portée, de saper les fondements de l'entreprise associative, qui compte une cinquantaine de salariés.

C'est dans ce contexte que vous avez éventuellement été destinataire d'un courriel rédigé et signé par cette élue, dont les agissements déléteres sont sans rapport avec la promotion de la philosophie et de l'idéal associatif.

Nous ignorons actuellement par quels moyens et avec quelle complicité il lui a été possible d'accéder au fichier qui a servi à cet envoi en nombre.

Nous sommes bien entendu confus qu'un tel courriel vous ait été adressé et vous présentons toutes nos excuses, tant pour l'utilisation inadéquate de votre adresse électronique que pour la teneur même de cette correspondance.

Dans ce contexte, nous vous assurons notre plein engagement au service de l'Écomusée d'Alsace ainsi que la continuité de la défense des intérêts de notre association.

Jacques Rumpler,

Président de l'association de l'Écomusée d'Alsace.



Yasar Ilhan, vous êtes le responsable technique de l'Écomusée d'Alsace, pouvez-vous vous présenter ?

Je dirais que ce qui me caractérise est la créativité, l'organisation et l'autonomie. J'ai mis ma créativité au service de trois entreprises pendant 20 ans, ce qui m'a permis de porter chaque projet qui m'a été confié.

Comment votre parcours professionnel et/ou associatif vous a-t-il conduit jusqu'au musée ?

Je suis ingénieur de formation et j'ai 20 ans d'expérience dans plusieurs secteurs de l'ingénierie. Je suis habitué à travailler de manière autonome avec une connaissance approfondie des différentes techniques de construction et des travaux d'infrastructure. Motivé et doté de bonnes capacités de communication et d'analyse, je suis prêt à fournir un service de haute qualité.

Qu'est-ce qui vous a donné envie de prendre ce poste de l'Écomusée d'Alsace ?

Plusieurs facteurs ont contribué à mon envie de prendre ce poste.

Tout d'abord, travailler dans un environnement où je peux contribuer à la préservation du patrimoine culturel et à la restauration de bâtiments historiques est une véritable source de motivation pour moi. De plus, le défi technique que représente cette rénovation a suscité mon intérêt puis s'aligne avec mes compétences

et objectifs futurs. Dans l'ensemble, la combinaison de ma passion pour la préservation du patrimoine, l'opportunité de travailler dans un lieu aussi riche que l'Écomusée d'Alsace et le défi technique inhérent à la restauration des bâtiments historiques ont fait de ce poste une opportunité stimulante et gratifiante pour moi.

Quels sont, selon vous, les projets prioritaires à mettre en œuvre au musée ?

Selon moi, il est primordial d'entreprendre un inventaire approfondi des maisons, afin d'évaluer leur état actuel, leur santé structurelle et les éventuels besoins de restauration. Cela nous permettra de disposer d'une vue d'ensemble des ressources et de déterminer les actions à entreprendre. Puis en parallèle, je recommande de démarrer les travaux en interne, en utilisant les ressources humaines disponibles au sein de l'Écomusée, mais il peut être nécessaire de faire appel à des entreprises extérieures spécialisées pour certaines tâches spécifiques. L'objectif principal est de mener les travaux de manière efficace et de réduire au maximum les périodes d'interruption pour les visiteurs.

« Une maison est une machine à vivre. La maison doit être l'écrin de la vie, la machine du bonheur. »
Le Corbusier

On a la **FIBRE** 02/07 AU 10/09 2023
cet été à la MAISON RURALE
KUTZENHAUSEN
EXPOSITION
ANIMATIONS
DÉMONSTRATIONS
CONCERTS
Infos : +33 (0)3 88 80 53 00 - www.maison-rurale.fr
Le groupe fibre se délocalisera à Kutzenhausen le 2 juillet.



Une assemblée générale est un moment important dans la vie d'une association. Celle du collège des bénévoles du 28 juin aura été la première pour Emmanuel Kakiel, directeur de l'Écomusée depuis le 9 mai 2023.

À l'ordre du jour, les points suivants :

1. Approbation du procès-verbal de l'assemblée générale 2022 **Approuvé**
2. Rapport moral **Approuvé**
3. Rapport d'activités
4. Rapport sur les comptes de l'association clos à la date du 31/12/22 **Approuvé**
5. Élection des administrateurs représentant le collège

Membres sortants :

Adrien LACOCHE
 Guy MACCHI
 Jean-Louis MALDONADO (ne se représente pas)
 Michel ZINDY

Candidate : Laetitia PLANCHAUD

6. Points divers.

À l'issue des élections, les quatre candidats suivants ont été élus administrateurs du collège des bénévoles par les 121 adhérents présents :

Adrien Lacoche	99 voix
Guy Macchi	101 voix
Laetitia Planchaud	107 voix
Michel Zindy	110 voix

La soirée s'est achevée par un pot convivial.

Les statuts actuels prévoient que les trois collèges convoquent chacun une assemblée générale puis se retrouvent en assemblée générale plénière.

Le 30 juin, les représentants des trois collèges se sont donc retrouvés à 18 h dans la salle des charpentiers.

À l'ordre du jour, les points suivants :

Première partie : Assemblée plénière

1. Approbation du procès-verbal de l'Assemblée générale 2022 **Approuvé**
2. Rapport moral **Approuvé**
3. Rapport d'activités de l'association pendant l'année écoulée
4. Perspectives 2022/2023
5. Rapport sur les comptes de l'association clos à la date du 31/12/2022 **Approuvé**
6. Rapport du commissaire aux comptes

Deuxième partie : assemblées par collège

7. Vote séparé par collège sur les comptes de l'exercice clos le 31/12/2022 **Approuvé**

Troisième partie : Assemblée plénière

8. Présentation des nouveaux membres du Conseil d'administration élus par les collèges
9. Points divers

La soirée s'est achevée par un pot convivial.



RECENSEMENT DES CIGOGNES 2023

Lionel Juif
et Michel Zindy

Sur 46 nids, 45 étaient occupés lors de l'opération de comptage, avec un total de 96 cigogneaux. Même si quelques-uns sont morts depuis, 2023 restera une année exceptionnelle avec une moyenne d'environ 2 jeunes par nid.

Ce n'est pas forcément une bonne nouvelle pour la biodiversité, une telle population de cigognes exerçant une pression non négligeable sur les ressources alimentaires disponibles sur le site et aux alentours.



Le nid de Schwindratzheim accueille 3 cigogneaux.



Un aperçu des nombreuses photos prises lors de l'événement par nos photographes Denis Sutter et Gerhard Heinze. Retrouvez toute la collection sur le site Internet de l'Écomusée : <https://bit.ly/46E4VgP>



Chez les naturalistes.

Chez les apiculteurs.



Chez les arboriculteurs.

Chez les fileuses.



Chez les mycologues.

À l'atelier papier recyclé.



Sortie nocturne du GEPMA

Lors des journées de la biodiversité, des membres du GEPMA (Groupe d'étude et de protection des mammifères d'Alsace) sont venus à l'Écomusée d'Alsace pour présenter leur association. Leur présence a été l'occasion de s'intéresser aux chauves-souris qui occupent l'Écomusée.

On compte 23 espèces de chauves-souris en Alsace, des mammifères nocturnes insectivores qui sont classés comme espèces protégées. Pour chasser leurs proies, les chauves-souris émettent des ultrasons et vont être capables d'identifier leur environnement à partir de l'écho qu'elles vont percevoir.

Le samedi 10 juin au soir, quelques-unes ont pu être observées sur le site. En complément, une session de capture a eu lieu dans un des milieux forestiers de l'Écomusée. Des filets ont été installés en début de soirée dans le but d'attraper des chauves-souris qui seraient ensuite identifiées par ces spécialistes avant d'être remises en liberté.

L'identification se base sur la mesure de certains caractères (taille des avant-bras, longueur des doigts, espacement entre les dents, etc.).

Trois espèces ont ainsi pu être identifiées : un **murin de Daubenton**, une **pipistrelle pygmée** et un **grand murin**. À la suite de cette intervention, ces deux dernières espèces ont été ajoutées à l'inventaire du patrimoine vivant de l'Écomusée (10 chiroptères !).



Pipistrelle pygmée.



Examen du grand murin.



écomusée d'Alsace

Parraine un Pommier à l'Écomusée d'Alsace !

L'Écomusée d'Alsace

Plus grand musée à ciel ouvert de France, l'Écomusée d'Alsace se présente sous la forme d'un village du début du 20^e siècle. Grâce à une collection exceptionnelle de bâtiments traditionnels et d'objets du quotidien, le visiteur fait un véritable bond dans le temps !

L'Écomusée d'Alsace constitue également un formidable écrin de biodiversité : plus de 4800 espèces vivantes y ont été recensées !

De nombreux bénévoles participent à la vie du musée et partagent avec les visiteurs leurs savoir-faire. Parmi eux, les arboriculteurs entretiennent un verger conservatoire de plus de 200 variétés anciennes de pommes. Ils proposent des formations, réalisent des démonstrations de pressage, organisent chaque année une grande exposition et offrent des dégustations de jus de pomme.



Le labyrinthe des Pommes

À l'Écomusée d'Alsace, un espace en plein cœur de la nature est dédié aux enfants :

→ C'est la **Forêt des Jeux - Espace d'Éco-Découvertes** !

Avec ses cabanes et ses balançoires, son sentier pieds nus et son parcours des explorateurs c'est un véritable espace ludique de sensibilisation à la préservation de l'environnement.

Afin de compléter cet équipement pédagogique, les arboriculteurs ont inventé un concept unique :

→ Un véritable labyrinthe d'arbres fruitiers en forme de colonne. Petits et grands seront invités à se perdre dans ce dédale de pommiers, présentant ainsi plusieurs centaines de variétés à croquer !



Credits photos: S. NORTH - S. JOSEPH

Parraine un Pommier !

Dès aujourd'hui, chacun peut parrainer un pommier et ainsi participer au développement de ce beau projet de sensibilisation ! Les parrains auront ainsi la joie et l'honneur de contribuer à la préservation de la biodiversité du musée et à la sauvegarde des variétés de pommes anciennes.

Chaque parrain recevra :

- Un **certificat de parrainage**
- **2 entrées pour l'Écomusée d'Alsace valables pour la saison 2023**

Un moment festif rassemblera l'ensemble des parrains pour l'inauguration du Labyrinthe des Pommes le samedi 23 septembre 2023. Cette journée permettra aux parrains de retrouver leur pommier au sein du labyrinthe, de participer aux jeux, de réaliser une photo souvenir et de rencontrer les arboriculteurs.

Comment Parrainer un Pommier ?

- 1 Compléter le **formulaire** ci-dessous
- 2 Établir un **chèque de 50€** à l'ordre de l'Écomusée d'Alsace
- 3 Envoyer le tout par courrier à l'adresse suivante :

Écomusée d'Alsace
Chemin du Grosswald
68190 UNGERSHEIM

Une fois votre dossier réceptionné, vous recevrez un mail de confirmation, vous indiquant le numéro, l'emplacement et la variété du pommier parrainé et vous invitant à l'inauguration le samedi 23 septembre 2023.



Ce projet est réalisé par l'Écomusée d'Alsace et la Fédération des Arboriculteurs du Haut-Rhin, avec le soutien du Lions Club Wittenheim Bassin Potassique.



Contacts

Écomusée d'Alsace : 03 89 74 44 74 | info@ecomusee.alsace
Fédération des Arboriculteurs du Haut-Rhin : 03 89 83 67 75 | fedearbo68@free.fr

Formulaire de Parrainage

NOM : _____ PRÉNOM : _____
TÉLÉPHONE : _____ ADRESSE POSTALE : _____
MAIL : _____

Nom et prénom du parrain, si différent : _____

- Je souhaite parrainer un pommier du Labyrinthe des Pommes et je joins un chèque de 50€ à l'ordre de l'Écomusée d'Alsace.
- J'accepte que mes coordonnées soient conservées afin de me tenir informé des actualités concernant ce projet.

Ce document m'a été proposé par Le Lions Club Wittenheim La Fédération des Arboriculteurs du Haut-Rhin
 L'Écomusée d'Alsace Autre _____

FAIT À : _____ SIGNATURE : _____
LE : _____



Tela Botanica – la science participative au service de la flore du musée !

NATURE

Participer à l'inventaire de la flore du musée !

Vous avez trouvé une plante au musée et souhaitez partager vos connaissances ? Ajoutez-la dès à présent sur la plateforme Tela Botanica. Votre contribution permettra d'étoffer les connaissances populaires sur les plantes sauvages et de partager ces ressources dans le futur !





FLASHEZ ICI
POUR PARTICIPER



Le stand de Tela Botanica a vivement intéressé nos hôtesse.

L'association Tela Botanica a participé à la deuxième édition des Journées de la Biodiversité les 10 et 11 juin derniers. Cette association, qui fédère un réseau international de botanistes francophones, met en place des outils de sensibilisation à la botanique. Le site internet <https://www.tela-botanica.org/> est d'ailleurs un outil précieux pour identifier les plantes et leurs usages et offre de nombreuses ressources en ligne : herbiers, bibliographies, expositions, escape game...

 Sous l'impulsion d'Eléa Héberlé, docteure en botanique, Tela Botanica a conçu un outil d'inventaire en ligne, spécialement pour l'Écomusée d'Alsace. Tout un chacun peut d'ores et déjà s'adonner à ce loisir en se connectant en suivant ce lien : <https://tela-botanica.org/widget:cel.saisie?projet=flore-ecomusee-alsace> (accessible depuis www.ecomusee.alsace onglet « La nature ») ou en flashant le QR Code ci-dessus. Une affiche avec le QR Code a également été installée au pavillon de Guebwiller, afin que les naturalistes  puissent avoir accès à cet outil facilement, en marge de l'inventaire de la biodiversité.

Ainsi, visiteurs, bénévoles et salariés peuvent désormais prendre en photo une plante, indiquer la date de l'observation et indiquer l'usage qu'ils font de cette plante. Et si on n'est pas sûr et certain ? Pas d'inquiétude, une équipe scientifique dédiée vérifie la véracité des données enregistrées ! C'est ce qu'on appelle la science participative !

Les informations ainsi récoltées permettront ensuite aux botanistes d'étudier la présence et l'évolution des plantes au musée suivant les années et les milieux, mais également de répertorier les traditions et les usages liés.

Lors des Journées de la biodiversité, Manon Villa et Delphine Cauquil de Tela Botanica (venues spécialement de Montpellier) et Eléa Héberlé ont ainsi proposé des balades botaniques depuis le jardin de Ribeauvillé. Elles ont beaucoup apprécié le contact avec les visiteurs du musée et ont déjà plein d'idées pour de futures animations sur la botanique.



Eléa proposait des travaux pratiques aux visiteurs intéressés.



Chapi, chapeaux

Dans le cadre de ma deuxième année de master Histoire Civilisation et Patrimoine, je devais réaliser un stage de quatre mois et c'est l'Écomusée d'Alsace qui a accepté de m'accueillir. Durant cette période, j'ai eu à remplir de nombreuses missions, dont celle de m'occuper de la collection de chapeaux masculins et de la mettre en avant grâce à une installation dans le moulin de Soultz. Les premiers jours, j'ai décidé d'acquérir des connaissances sur le sujet des chapeaux pour mettre en place une typologie qui permette une meilleure compréhension de notre collection, de réussir à mieux reconnaître les différents couvre-chefs et de les dater.



Léa effectue un stage de quatre mois à l'Écomusée.



Les chapeaux ont trouvé leur emplacement dans la réserve.

L'étape suivant le marquage et la réalisation des fiches objets (ou fiches d'inventaire) est le rangement des chapeaux inventoriés. Pour ce faire, j'ai dû parcourir la réserve à la recherche d'un emplacement pour l'ensemble de la collection de chapeaux masculins. Cependant la place nous manque cruellement, ce qui m'a forcée à déplacer d'autres objets moins fragiles afin d'installer les chapeaux. Après le nettoyage des étagères, il est préférable de poser du papier de soie avant d'y déposer les chapeaux inventoriés.

Après avoir accumulé les connaissances nécessaires, l'inventaire de la collection a pu débuter. Il s'agit de marquer les chapeaux de manière indirecte avec un numéro. L'étape suivante consiste à entrer chaque élément dans la base de données Webmuséo. Cette dernière nous permet d'étudier la collection à distance et sans devoir chercher les objets. On y entre de nombreuses informations qui vont du simple numéro d'inventaire à une description complète de l'objet. Mieux vaut être minutieux lorsque l'on complète la fiche afin d'éviter les erreurs qui peuvent mal orienter les personnes qui utilisent la base de données.

L'étude de la collection de chapeaux masculins nous a permis de mettre au jour des pièces rares, parmi lesquelles un tricorne de la deuxième moitié du XVIII^e siècle, des casquettes de l'armée prussienne d'avant la Première Guerre mondiale ou encore un bicorne de la Banque de France. La collection de chapeaux nous réserve encore de nombreuses surprises du côté des chapeaux féminins. Mais ce sera durant une autre aventure !

Léa Schmid, stagiaire en conservation



Tricorne de la deuxième moitié du XVIII^e siècle.



Casquette de l'armée prussienne.



Un bicorne de la Banque de France.



Derniers coups de pédale de Max

Après son détour par les montagnes abruptes de la cordillère cantabrique, Max rejoint à nouveau le chemin de Compostelle et suivra celui-ci jusqu'à Pampelune. Sur la route, il croise de nombreux pèlerins avec qui il a l'occasion d'échanger lors d'une halte dans une auberge paroissiale pour pèlerins.

En partant de Pampelune, il lui reste à traverser les Pyrénées. Il choisit de (re)prendre la route menant au col de l'Artesiaga puis descendant jusqu'à Hendaye. C'est un moment nostalgique pour lui, car il a déjà emprunté cette même route cinq ans auparavant, lors d'un autre périple à bicyclette.

À Bordeaux, il retrouve un ami et y passe le week-end avant de se remettre en route, direction l'Alsace, en ligne droite par-delà les collines qui se succèdent sans cesse jusqu'à ce qu'il atteigne la Loire et que le dénivelé s'estompe brutalement. En chemin, il visite une impressionnante église souterraine creusée dans la roche, s'émerveille devant les paysages de campagne de la Creuse et retrouve à Dôle le couple de retraités qui les avaient hébergés, lui et ses deux amis

lors du 3^e jour de voyage. Le lendemain, il pleut comme « vache qui pisse » et, ne voulant pas camper trempé comme il est, décide de ne plus s'arrêter. 220 km plus tard, il arrive à la maison, le 11 mai peu avant minuit, là où tout avait commencé 15 mois plus tôt. Le compteur affiche 21 577 km et dix-sept pays traversés !



Max (à droite), Sofian et Anthony sont partis d'Alsace le 12 février 2022.



LES AMIS DE « D'R HERR MAIRE »



Un extrait de la pièce « D'r Herr Maire » a été joué à l'Écomusée en 2017.

L'association « Les Amis du Herr Maire » lance sur le site « Hello Asso » une opération de levée de fonds (crowdfunding) avec l'espoir de compléter les subventions déjà obtenues de la Collectivité européenne d'Alsace (CEA, 17 000 €) et du Centre national du cinéma (CNC, 30 000 €) ou demandées à d'autres institutions. L'objectif est de collecter 50 000 euros pour mener à bonne fin les travaux : il s'agit de numériser des négatifs sur support nitrates retrouvés l'été dernier, d'améliorer la bande-son, de refaire des sous-titres et d'éditer un DVD avec bonus et livret historique.

D'r Herr Maire, premier film tourné en alsacien en août 1939 à partir de la pièce emblématique de

Gustave Stoskopf créée en 1898, est un document ethnographique et linguistique, un film drôle et émouvant qui montre une Alsace heureuse à la veille des drames de la guerre, un monument, unique en son genre, du patrimoine alsacien.

Vous pouvez devenir partenaire de cette opération en cliquant sur le lien <https://www.helloasso.com/associations/les-amis-du-herr-maire/collectes/aidez-nous-a-restaurer-le-film-d-r-herr-maire> et en suivant la procédure proposée par Hello Asso.

Et si vous connaissez d'autres personnes attachées à l'Alsace et à son patrimoine, n'hésitez pas à leur transférer cet appel.

Merci, très sincèrement,
Les Amis du Herr Maire



Scène du film tournée à Eckwersheim dans une cour de ferme.



Dates à noter sur vos agendas :

1, 2, 8 et 9 juillet : Le Certificat de fin d'études.
Contact : service médiation - Aurélie Cucuat et Michel Zindy

14 juillet : l'association « Der schwarze Adler » animera la Tour forte. Contact : [der schwarze Adler](#)

4 au 19 août : la Fête au village
Contact : service communication - Théophile Abraham, Alain Koenig et Michel Zindy

26 et 27 août : Folk'estival
Contact : service médiation - Thomas Lippolis



Antoine Laurent, bénévole de la corporation des naturalistes, publie un livre sur les insectes piqueurs (18 €).
<https://bit.ly/46tNot5>

ou à commander auprès de la corporation des naturalistes.

LE FRELON ASIATIQUE EST ARRIVÉ

Corpo des Apiculteurs

Le premier frelon asiatique identifié formellement dans le Haut-Rhin a été capturé à Housen le 25 mai. Le Frelon asiatique a des impacts à 3 niveaux :

Apiculture

Prédation des abeilles domestiques et du couvain
Diminution de la production de miel

Santé publique

Risque de piqûres
Perturbation des lieux publics
Perturbation des activités de plein air

Biodiversité

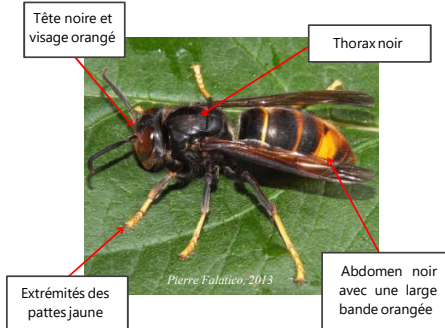
Perturbation des équilibres naturels
Prédation accrue des insectes pollinisateurs

Vous repérez un frelon asiatique, que faire ?

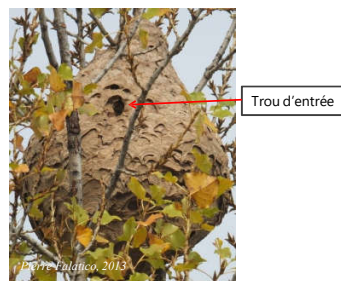
1. Prendre une photo du nid ou de l'individu (sans se mettre en danger)
2. Contacter le référent du département : André FRIEH - GDSA 68
Mail : frelonasiatique68@gmail.com



Le Frelon Asiatique *Vespa velutina nigrithorax*

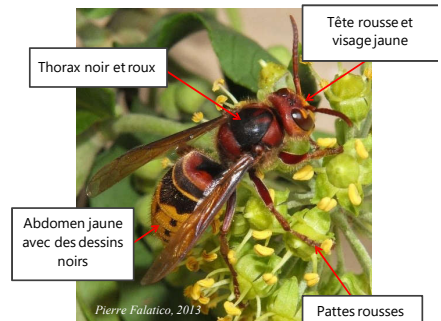


Nid ovale, entrée unique sur le côté :

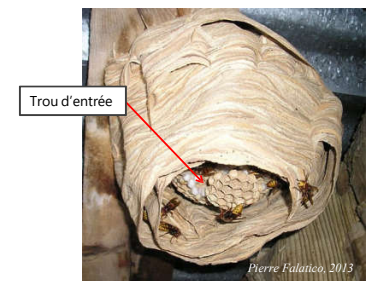


Taille de l'individu	Activité	Situation des nids
3,5 cm	Diurne	En hauteur des arbres Plus rarement proches des habitations

Le Frelon Européen *Vespa crabro* - Un risque de confusion



Nid en cheminée, entrée large sur le dessus :



Taille de l'individu	Activité	Situation des nids
4 cm	Nocturne / Diurne	Lieux abrités : grange, stock de bois, grenier, souche, arbre creux...



DES NOUVELLES DE L'ÉCOMUSÉE EN IMAGES



Mathématiques sans frontières le 31 mai.



Trois artistes surréalistes à la Taverne de l'Écomusée
Exposition à l'initiative de Jean Mangold le 2 juin.



Journées de la biodiversité les 10 et 11 juin.



Elsäss Fan Day le 24 juin.

Les clics de Grittla

⇒ A Bùschür, Robert, scieur

<https://bit.ly/4378lWa>



⇒ Elsäss Fan Day à l'Écomusée

<https://bit.ly/3NrAOjL>

(à partir de 6:22:25)



écomusée d'Alsace

www.ecomusee.alsace

Chemin du Grosswald - 68190 UNGERSHEIM

☎ 03 89 74 44 74 ✉ benevoles@ecomusee.alsace



ESPACE BÉNÉVOLE

Mot de passe :
EMA*benevoles



Direction de publication
Jacques Rumpler

Chef de rédaction
Emmanuel Kakiel

Équipe de rédaction
Marie-Blandine Ernst, Adrien Dentz,
Michel Weber, Michel Zindy

Contributeurs
Déborah Schmitt, Léa Schmidt,
Arthur Schweitzer, Lionel Juif,
Gilles et Max Acker

Composition
Michel Zindy

Photos Écomusée d'Alsace
Corporation de l'image
sauf mention particulière