

# Les papillons de nuit Tome I

Les livrets Vision Passion de l'Écomusée d'Alsace

à l'Écomusée  
d'Alsace



## SOMMAIRE

- 2 Sommaire
- 3 Écologie et biologie
- 4 Alucitidés et choreutidés
- 17 Cossidés
- 34 Crambidés
- 35 Drépanidés
- 36 Endromidés
- 58 Érébidés
- 59 Les espaces naturels
- 58 Plan du village
- 59 Liste des espèces



Les lépidoptères ont été longtemps répartis en deux grands groupes : les rhopalocères = papillons de jour et les hétérocères = papillons de nuit (*Motten* en allemand). Cette classification était artificielle et souvent erronée, car nombre d'hétérocères volent de jour. Les critères utilisés sont fondés sur la forme des antennes : en massue pour les rhopalocères, les autres formes pour les hétérocères. Au repos, les ailes des rhopalocères sont disposées à la verticale, alors que celles des hétérocères sont à plat ou en toit. Nous conserverons cette classification pour des raisons de commodité.

Le présent ouvrage est consacré aux premières familles d'hétérocères dans l'ordre alphabétique : des *Alucitidae* aux *Erebidae*.

L'objectif de ce fascicule n'étant en aucun cas de servir de guide de détermination mais simplement de catalogue d'inventaire, nous vous renvoyons vers des ouvrages spécialisés pour plus d'informations.

En couverture : **Pyrale du plantain (*Pyrausta despicata*)**

Il faut souligner l'extraordinaire travail des naturalistes de l'Écomusée, qui ont consacré des milliers d'heures à parcourir la centaine d'hectares du site, de jour comme de nuit, à attendre de longues heures à l'affût, à examiner les différentes strates de végétation, les trames bleues, vertes, brunes, dessus, dessous..., à récolter patiemment les insectes attirés par les pièges lumineux. Leurs photographies sont les témoins irréfutables de leurs observations.

D'autres domaines n'ont pas encore fait l'objet d'un livret, la tâche est immense !

L'inventaire du vivant totalise à ce jour, **4949** taxons<sup>1</sup> dont **753** papillons.

Les naturalistes de l'Écomusée

*Merci de nous signaler les erreurs éventuelles, toujours possibles.*

<sup>1</sup> Dans ce livret, un taxon correspond à une espèce ou à une sous-espèce.

## Écologie et biologie

La plupart des lépidoptères adultes, qu'ils soient diurnes ou nocturnes<sup>1</sup>, se nourrissent du nectar des fleurs, voire parfois du jus des fruits mûrs qu'ils aspirent à l'aide d'une véritable trompe. De même l'ensemble des chenilles, munies de véritables broyeur à végétaux, se nourrissent de plantes.

Parmi les hétérocères, certains sont dépourvus de trompe et une fois à l'état adulte, ne vivent que quelques jours sans se nourrir, juste le temps de se reproduire.

D'autres encore (les microptéridés) se nourrissent de grains de pollen qu'ils broient dans leurs mandibules, eux aussi sont dépourvus de trompe (donc un papillon dépourvu de trompe est forcément un papillon de nuit).

### Les pattes des chenilles


Les chenilles possèdent deux types de pattes : les fausses et les vraies. Les vraies pattes sont situées à l'avant près de la tête. Elles sont au nombre de 6 (trois paires). Ces pattes se retrouveront chez l'adulte. Les fausses pattes servent à s'accrocher au support, ce sont les pattes ventouses. Leur nombre est variable selon les familles. Les chenilles en portent en général 5 paires (4 abdominales et 1 anale). Si l'on compte plus de 5 paires de fausses pattes, on a affaire à une larve d'un autre insecte (hyménoptère ou diptère) et non à une larve de papillon.

Les chenilles de la famille des *Geometridae* n'ont que 2 paires de fausses pattes.

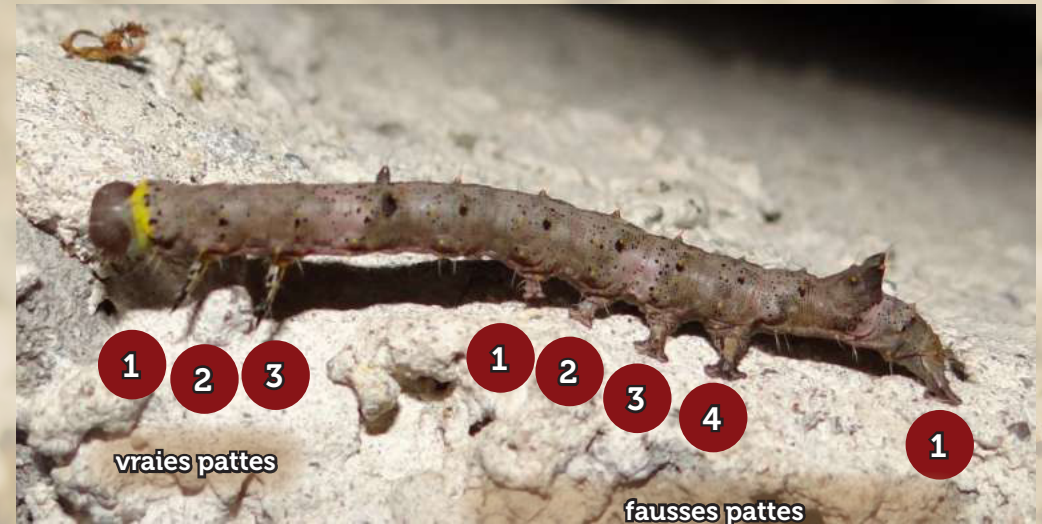
Une chenille qui a 3 paires de fausses pattes appartient à la famille des *Noctuidae*.

### Un équipement adapté à la nuit

Les yeux des papillons de nuit sont adaptés à la vision nocturne : chez les papillons diurnes, chaque ommatidie donne une image distincte, comme un œil indépendant ; chez les nocturnes, l'image est formée des informations visuelles se chevauchant, transmises par plusieurs ommatidies simultanément. Si elle perd ainsi en netteté, l'image bénéficie d'un apport considérable de lumière (mille fois plus, environ, que chez le papillon diurne). Certaines espèces de papillons possèdent des yeux simples plus petits, les ocelles, cachés sous les poils de la tête.

Les papillons de ce livret qui sont visibles de jour sont signalés par 

1 Un certain nombre de fleurs restent ouvertes la nuit ou au crépuscule (l'onagre bisannuelle, par exemple).



Légende :



Plante-hôte de la chenille



Espèce nocturne



Espèce diurne



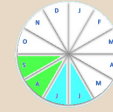
Rare



Espèce migratrice



Espèce univoltine.  
Période de vol des adultes : août-octobre



Espèce bivoltine : une génération (en bleu) en juin-juillet, une 2<sup>e</sup> (en vert) en août-sept.



La génération verte hiverne, vole de février à avril. Une autre génération en juin-août.



Pommier

La chenille peut causer des dégâts aux pommiers..

Lorsqu'une taille est indiquée, il s'agit de l'envergure de l'adulte, sauf chenilles et mention Laa : longueur aile antérieure.

## À la recherche d'un partenaire

La plupart des papillons de nuit, tout comme leurs chenilles, sont nocturnes. Le jour, tandis que les adultes sont plaqués sur un support sur lequel ils sont souvent invisibles, les chenilles se reposent au pied de leur plante-hôte ou sous une feuille. Étant pressés par le temps (de nombreux papillons n'ont pas de trompe et ne peuvent donc pas se nourrir), ils se mettent dès le crépuscule à la recherche d'une partenaire pour se reproduire.

La femelle émet une odeur propre à son espèce, une phéromone sécrétée par ses glandes abdominales en allongeant son corps vers le haut comme le fait par exemple la processionnaire du chêne ci-dessous.

Cette substance se disperse rapidement dans l'air et le mâle est capable de la repérer à plusieurs centaines de mètres (voire des kilomètres !) grâce aux structures olfactives qui couvrent ses antennes en forme de peigne. Le bombyx du mûrier porte 16000 de ces organes sensibles sur chacune de ses antennes, ce qui lui permet de repérer une femelle, même très éloignée.

Certaines femelles étant inaptes au vol, elles ne peuvent elles-mêmes partir à la recherche d'un mâle. Chez certaines espèces, c'est le mâle qui produit la phéromone, chez d'autres, celle-ci est émise par les deux sexes.



Femelle papillon (processionnaire du chêne, cf. tome 4) en position d'appel du mâle, émettant de la phéromone dans l'atmosphère (photo : G. Demolin, INRA).



La femelle du cul-brun protège ses oeufs avec les poils urticants de son abdomen.

## L'accouplement et la ponte

Avant l'accouplement, les partenaires effectuent une parade sexuelle différente d'une espèce à l'autre, comprenant plusieurs contacts entre les antennes et, pour certaines, l'émission par les mâles d'une autre phéromone - celle-ci aphrodisiaque - qui prépare la femelle à l'accouplement.

L'émission de la phéromone attractive cesse dès l'union du couple.

La fécondation n'est pas forcément immédiate, la femelle pouvant stocker les cellules sexuelles du mâle jusqu'à la maturité des ovules.

Les oeufs sont pondus par paquets ou isolément, collés au support par une substance adhésive émise par la femelle.

Source : [www.larousse.fr](http://www.larousse.fr)

## Les papillons-plume

Les ailes de ces petites espèces ressemblent à des plumes, d'où leur nom.

Orméode du chèvrefeuille ↔ 14-16 mm

*Alucita hexadactyla*

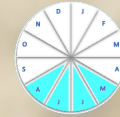


**Alucitidae**

*Alucita huebneri*

Orméode de Huebner

15 mm ↔



*Anthophila fabriciana*

Xylopode de Fabricius ↔ 10-15 mm



La chenille se développe dans un réseau de soie sur sa plante-hôte.

Chenille

*Choreutis nemorana*



Teigne du figuier

**Choreutidae**

16-20 mm ↔

# *Cossidae*

Ces papillons sont de grande taille. Comme ils n'ont pas de trompe, les adultes ne se nourrissent pas,

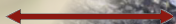


Chez les papillons de jour, le simple chevauchement des ailes assure leur cohésion lors du vol, tandis que chez les papillons de nuit, un lobe de l'aile antérieure, le joug, ou sur l'aile postérieure, le frein, renforcent leur solidarité.

# LES COSSIDÉS

Chenille

70 mm



Sorbier, saule  
et peuplier



Chrysalide (vide) : 52 mm



*Cossus cossus*

Cossus gâte-bois



59 - 80 mm



68 - 96 mm



42-55 mm



50-75 mm



Zeuzère du poirier - Coquette

*Zeuzera pyrina*



**Cossidae**



Arbres  
fruitiers et  
feuillus



# *Crambidae*



Les crambidés ont une envergure comprise entre 10 et 25 mm. Leurs chenilles presque sans poils vivent dans des toiles de soie. Cette famille comprend de nombreuses pyrales qui peuvent causer des dégâts importants aux cultures.



# CRAMBIDÉS

## Crambidae



*Acentria ephemerella*

Hydrocampe neigeuse

Les adultes ne vivent que deux jours.

♂ 11 - 16 mm      ♀ 11 - 13 mm



Potamot, renouée amphibie et hydrocharis morsur-ranae

Les chenilles sont aquatiques.



Fétuque, pâturin

Crambus souillé

18-29 mm



*Agriphila inquinatella*



Graminées, poacées

20-26 mm



*Agriphila geniculata*

Crambus anguleux - Crambus des friches

*Agriphila selasella*

Crambus des rivages

21-30 mm



Graminées



Crambus des tiges

22-30 mm

*Agriphila tristella*



Graminées dont la canche gazonnante



# CRAMBIDÉS



Sureau,  
troène, lilas,  
viorne



21-27 mm

Pyrale du sureau  
*Anania coronata*



Liseron,  
menthe, ortie  
dioïque



25-32 mm

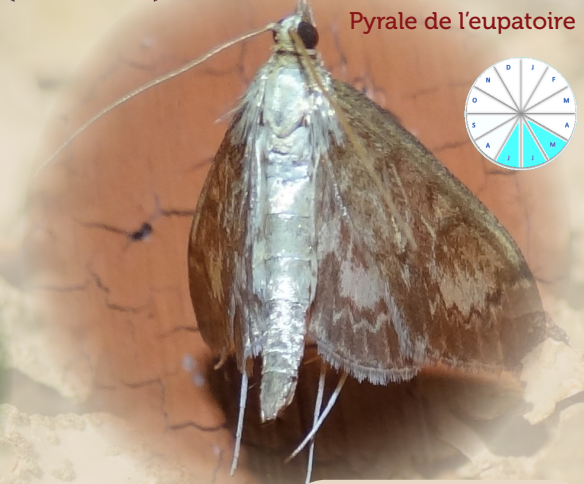
*Anania hortulata*

Pyrale de l'ortie

26-34 mm

*Anania lancealis*

Pyrale de l'eupatoire



Eupatoire  
chanvrine,  
épière,  
sénéçon



18-25 mm

*Anania crocealis*

Botys safrané - Pyrale de la pulicaire



Pulicaire,  
herbe aux  
mouches



Épière



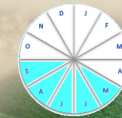
*Anania stachydalis*

Botys des épières

26-34 mm



Bouillon-  
blanc,  
germandrée



19-26 mm

*Anania verbascalis*

Botys du bouillon-blanc

# CRAMBIDÉS



Masette,  
phragmite



*Calamotropha paludella*

23-33 mm Chilo des marais



mousses  
(*Tortula muralis*)



*Catoptria falsella*

16-24 mm Crambus confus



Graminées



*Catoptria pinella*

18-26 mm

Crambus du pin

*Catoptria verellus*

Crambus enfumé



Mousse sur  
les vieux  
fruitiers,  
peupliers

16-21 mm



22-24 mm



*Cataclysta lemnata*

Hydrocampe de la lentille d'eau



Lentille  
d'eau



16-19 mm



La chenille est  
aquatique. Elle vit dans  
un fourreau fait de fils de  
soie.

# CRAMBIDÉS

*Crambus lathoniellus*

Crambus des prés

18-22 mm



Racines des graminées

*Chrysoteuchia culmella*

Crambus des jardins

18-22 mm



Racines des herbacées, mousse

Graminées



*Crambus pascuella*

Crambus des pâturages

21-26 mm

Graminées, fétuque des moutons, canche flexueuse

♂ 24-32 mm  
♀ 30-40 mm

Tige de phragmite

*Chilo phragmitellus*

Chilo du roseau



Chenille



Crambus perlé

20-28 mm

*Crambus perlellus*

Introduite accidentellement en Allemagne en 2005, elle colonise rapidement toute l'Europe. Observée pour la première fois en Alsace en 2008, elle est présente dans toute la France en 2017. Ses chenilles grégaires épuisent les buis en dévorant les feuilles et l'écorce, jusqu'à la mort de la plante. En l'absence de prédateurs, cette espèce se répand rapidement et décime tous les buis. À l'Écomusée, les arboriculteurs luttent contre sa prolifération à l'aide de *Bacillus thuringiensis*. La présence de fils et de crottes doit être signalée au plus tôt.



# CRAMBIDÉS

*Dolicharthria punctalis*

Sténie ponctuée

20-25 mm



Trèfle, lotier, centaurées



*Cynaeda dentalis*

21-31 mm



Vipérine



Nénuphars jaune et blanc, potamots, nymphéas



Odontie dentelée

*Elophila nymphaeata*

22-33 mm

Hydrocampe du potamot

*Cydalima perspectalis*

40-45 mm

Pyrale du buis



Chenille

40 mm



Buis, parfois houx

# CRAMBIDÉS



Mousse



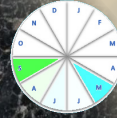
*Eudonia lacustrata*

Eudonie des bois

15-20 mm



Alliaire, moutarde des champs, choux



*Evergestis forficalis*

Pyrale des choux

22-31 mm



Armoise



*Loxostege sticticalis*

Botys de l'armoise

22-29 mm



Chenille



Mousse



*Eudonia mercurella*

Eudonie commune

16-19 mm



Laïches, marisque



Crambus du carex

*Nascia ciliaris*

20-26 mm

# CRAMBIDÉS



Trèfle,  
renouée



*Paracorsia repandalis*

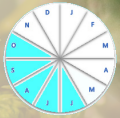
20-28 mm

Botrys de la molène



Bouillon  
blanc, molène  
noire

15 mm



*Nomophila noctuella*

26-32 mm Pyrale de la luzerne



Chenille



26-37 mm

*Ostrinia nubilalis*

Pyrale du maïs



10-20 mm



Chenille

La chenille perce un trou dans les tiges de sa plante-hôte et en dévore l'intérieur. Elle y hiberne et se nymphose au printemps.



Tiges de maïs  
attaquées par la  
pyrale du maïs.



Maïs, tournesol,  
chanvre, pommes  
de terre, houblon



# CRAMBIDÉS

♂ 21-24 mm

♀ 28-30 mm



*Parapoynx stratiotata*

Hydrocampe de la stratiote



Stratiote, potamot, plantain d'eau

Les chenilles sont aquatiques.



*Patania ruralis*

Pyrale du houblon

28-40 mm



Orties, houblon, spirées, chénopode



Crambus jaunâtre

*Pediasia luteella*



Racines de diverses graminées



Phragmite



*Sclerocona acutella*

25-28 mm

Botys des chaumes



Mousses



*Platytes alpinella*

Crambus alpestre

18-22 mm



# CRAMBIDÉS



Valériane  
officinale



16-23 mm

Eudorée commune

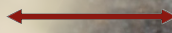
*Scoparia ambiguus*

*Scoparia basistrigalis*

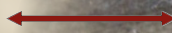
Eudorée des bois - Scoparie frangée



21-24 mm



24-26 mm



Débris  
végétaux,  
racines

*Scoparia  
pyralella*

Eudorée des vergers

16-22 mm



Mousses



26-34 mm

*Sitochroa palealis*

Botys verdâtre



Carotte,  
berce



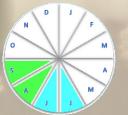
Plantes  
basses



22-34 mm

*Sitochroa  
verticalis*

Botys vertical



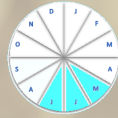
# CRAMBIDÉS

*Thisanotia chrysonuchella*

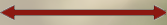
Crambus des champs



Fétuque des moutons



24-34 mm



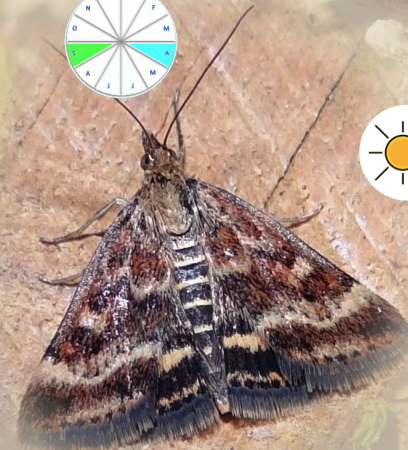
*Pyrausta aurata*

Pyrauste de la menthe



*Pyrausta despicata*

Pyrauste du plantain



Ces trois crambidés ont été présentés dans le livret consacré aux papillons de jour (HS n°29).

*Udea ferrugalis*

Pyrale ferrugineuse

18-24 mm



Épiaire, eupatoire, fraisier et diverses plantes basses



Pyrauste pourprée

*Pyrausta purpuralis*





# *Drepanidae*

La plupart des espèces sont semblables à des noctuelles (cf. tome 3). L'extrémité du corps des chenilles, pourvues de protubérances charnues et de couleurs vives est typiquement relevé. Les chenilles des espèces dont les ailes se terminent en faucille (*drepana*) ressemblent à s'y méprendre à un excrément d'oiseau égaré sur une feuille. Les noms vernaculaires sont souvent imagés. 18 espèces en France dont 12 à l'Écomusée.



# DRÉPANIDÉS

Chenille

35-44 mm

*Achlya flavicornis*

Flavicorne



Bouleau

18-25 mm

*Cilix glaucata*

Petite épine



Prunellier,  
prunier,  
aubépine



Chêne

*Cymatophorina diluta*

Diluée

33-37 mm

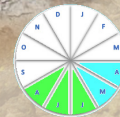


Bouleau  
et aulne  
glutineux

*Drepana curvatula*

Incurvé

28-42 mm



Bouleau  
et aulne  
glutineux

30-40 mm

*Drepana falcataria*

Faucille



**Drepanidae**

# DRÉPANIDÉS



*Habrosyne pyritoides*

Ratissée



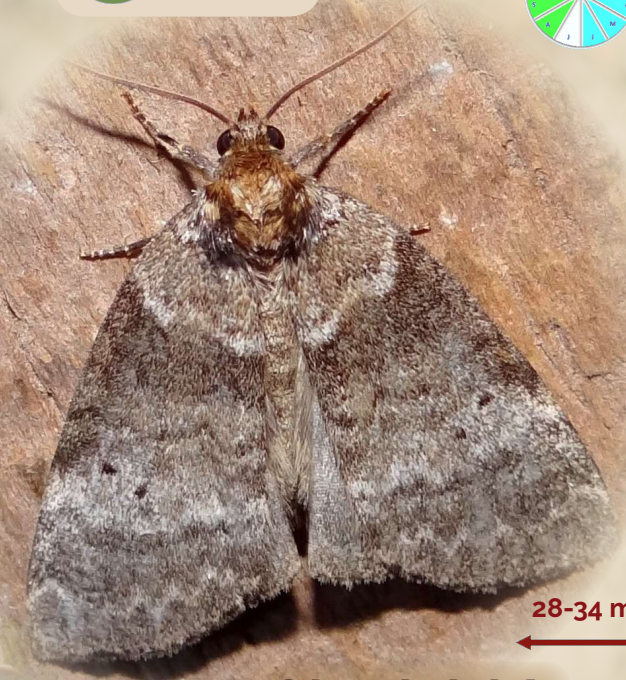
Ronces,  
framboisier



Peuplier,  
bouleau,  
aulne



34-42 mm



28-34 mm

*Ochropacha duplaris*

Double ligne



Chêne



30-35 mm



*Polyplocia ridens*

Rieuse



Peuplier



34-44 mm



*Tetthea ocularis*

Octogésime

Chaque aile porte une  
tache en forme de « 80 ».  
Les Anglais l'appellent  
« Eighty ».



# DRÉPANIDÉS



35-43 mm

*Tethea or*

Or



Saule,  
peuplier



32-40 mm

*Thyatira batis*

Batis



Ronces,  
framboisier



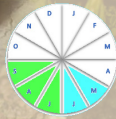
Chêne,  
hêtre, aulne



23-34 mm

*Watsonalla binaria*

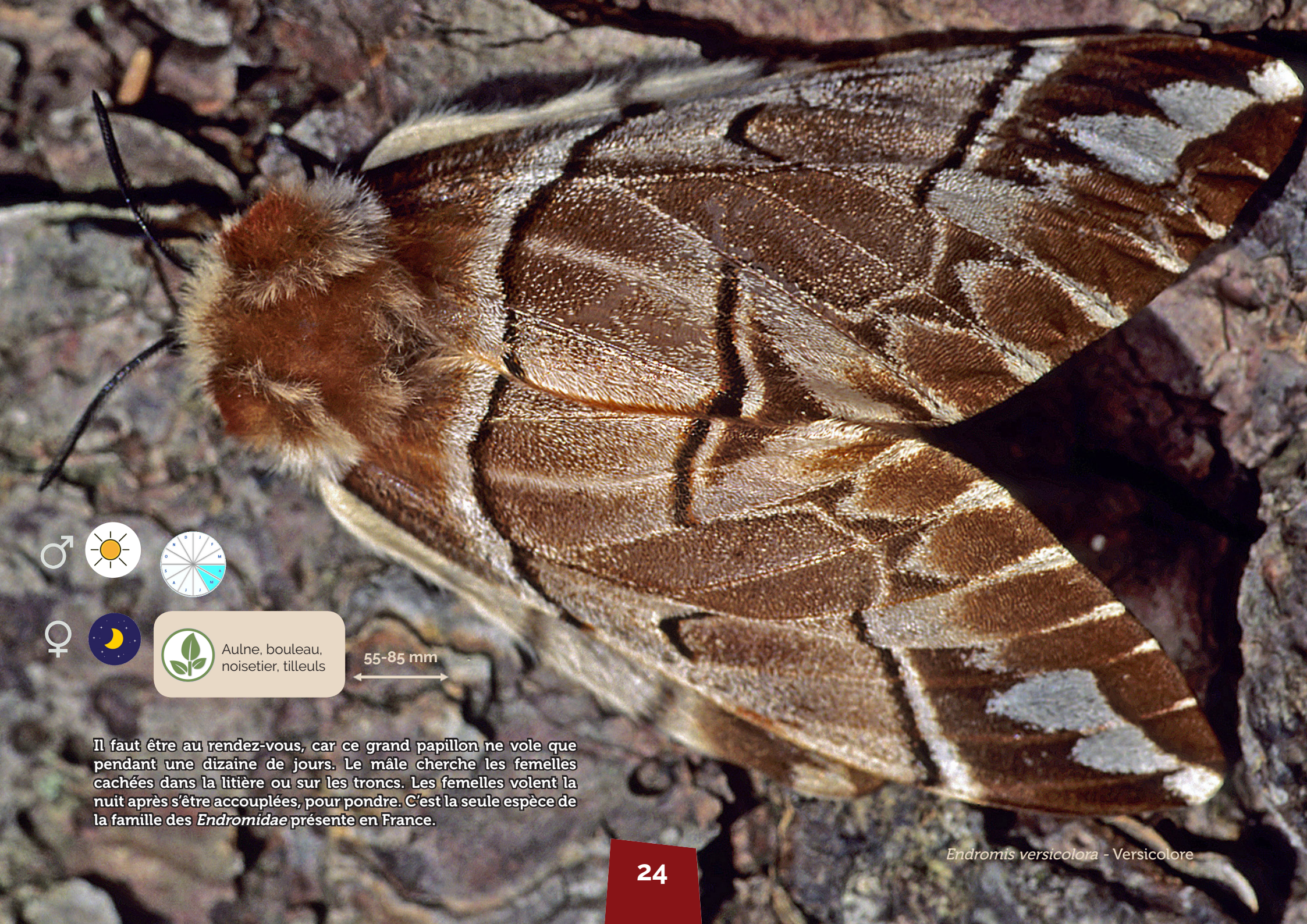
Hameçon



Chenille

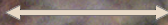


Pour échapper à ses prédateurs, elle s'enroule sur sa feuille, imitant une crotte.



Aulne, bouleau,  
noisetier, tilleuls

55-85 mm



Il faut être au rendez-vous, car ce grand papillon ne vole que pendant une dizaine de jours. Le mâle cherche les femelles cachées dans la litière ou sur les troncs. Les femelles volent la nuit après s'être accouplées, pour pondre. C'est la seule espèce de la famille des *Endromidae* présente en France.



# Erebidae

Cette famille comprend les écailles et les lymantrés. Certaines espèces ont des couleurs vives qui les protègent des prédateurs. Les chenilles de deux espèces possèdent des poils urticants (pages 38 et 45).

Elles sont indiquées par le symbole :



Toutes les chenilles poilues ne sont pas irritantes !

Pour télécharger le document sur les chenilles urticantes, cliquer ou flasher le QR code :



## Les écailles

45-55 mm

*Callimorpha dominula* !

Écaille marbrée - Écaille lustrée



Orties,  
framboisiers,  
Ronces, saule  
marsault



*Arctia caja*



Écaille martre

45-65 mm



Saule et plantes  
basses



Chenille

60 mm



Pissenlit, ortie,  
lamier, plantain,  
plantes basses

28-38 mm

*Diaphora mendica*

Écaille mendicante



# ÉRÉBIDÉS

*Tyria jacobaeae*

Écaille du séneçon

32-42 mm



Diverses plantes basses



Chenille

Séneçons

30 mm

*Spilarctia lutea*

Écaille lièvre

34-42 mm



Noisetier, chèvrefeuille, ronces, ortie dioïque

52-65 mm

Oseille, trèfle, orties



34-48 mm

*Spilosoma lubricipeda*

Écaille tigrée



Pissenlit, orties, lamier, renouées, oseille

36-46 mm

*Spilosoma urticae* !

Écaille de l'ortie



Écaille chinée

*Euplagia quadripunctaria*

# ÉRÉBIDÉS



32-45 mm



Écaille cramoisie

*Phragmatobia fuliginosa*



Orties,  
prunelliers,  
potentille,  
pissenlit, plantain



Les chenilles sont  
appelées « chenilles-  
hérissonnées ».



Chenille

35 mm



## Autres *Erebidae*

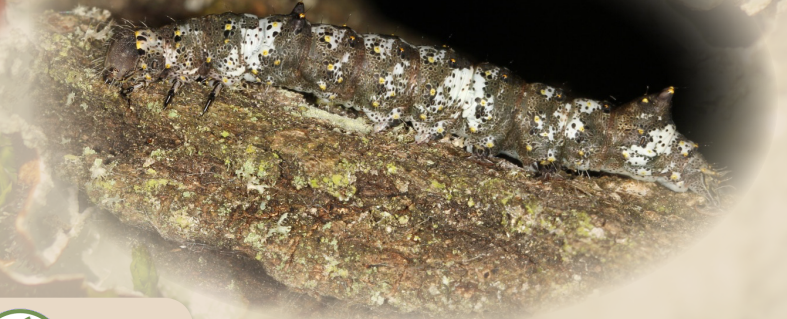
*Catephia alchymista* !

Alchimiste

35-45 mm



Chenille



Chêne

Aisément identifiable  
avec son manteau noir.

42 mm

Chenille



# ÉRÉBIDÉS

*Catocala electa*

Élue

Saules

65-80 mm

Lichénée jaune

45-52 mm

*Catocala fulminea*

*Catocala fraxini*

Lichénée bleue

75-105 mm

Saules, peupliers

*Catocala nupta*

Mariée

65-80 mm

Hépatique

25-33 mm

*Cybosia mesomella*

Lithosie à quatre points

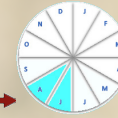
Aulne, bouleau, chène, frêne, tremble

# ÉRÉBIDÉS

*Catocala promissa* !

Promise

58-65 mm



Chêne

*Catocala sponsa*

Fiancée

60-80 mm



Chenille

40-55 mm



Chêne



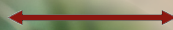


# ÉRÉBIDÉS

Bordure ensanglantée  
- Roussette



42-48 mm



*Diacrisia sannio*



Cirses, épervière,  
aulne, trèfle, gaillet,  
orties et autres  
plantes basses

*Dysauxes ancilla*

Servante

22-25 mm



Laitue, séneçons,  
pissenlit, plantain

*Dysgonia algira*

Passagère

38-46 mm



Ronces,  
saule,  
genêts



Chenille

# ÉRÉBIDÉS

Chenille



Lichens  
pariétaux

28-35 mm



Lithosie déprimée

*Eilema depressa*

28-36 mm

*Eilema caniola*

Manteau pâle



Parméliacées  
(lichens)



Lichens



28-35 mm

*Eilema complana*

Manteau à tête jaune

Chenille



24-28 mm

*Eilema pygmaeola*

Lithosie naine

# ÉRÉBIDÉS

Chenille

*Eilema griseola*

Lithosie grise

30-36 mm



Lichens



Lichens et  
algues vertes sur  
les arbres



Lichens,  
mousses et  
algues vertes sur  
les arbres



22 mm

Chenille

*Eilema lurideola*

Lithosie complanule

31-38 mm

*Eilema sororcula*

Manteau jaune

24-30 mm

# ÉRÉBIDÉS



Sureau,  
cornouiller,  
bouleau, charme,  
ortie, etc.



24-28 mm

*Herminia grisealis*

Herminie grise

La chenille n'a que 4 paires de fausses pattes.

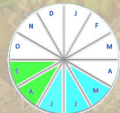


Chenille

25 mm



Ortie  
brûlante



28-32 mm



*Herminia tarsicrinalis*

Herminie de la ronce



Feuilles sèches  
de ronce,  
framboisier

Chenille

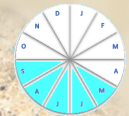
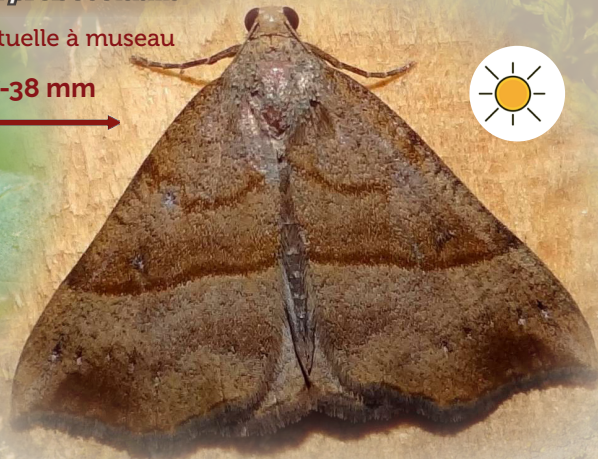


Plantes basses  
flétries

*Hypena proboscidalis*

Noctuelle à museau

27-38 mm



30-35 mm

Herminie de la vigne-blanche  
*Herminia tarsipennalis*





# ÉRÉBIDÉS

*Hypena rostralis*

Toupet

26-32 mm



♂ 35-40 mm

♀ 43-55 mm



Lichens

Chenille

*Lithosia quadra*

Lithosie quadrille

Chenille



Houblon,  
ortie



Lichens

*Laspeyria flexula*

Crochet

23-27 mm



# ÉRÉBIDÉS



*Miltochrista miniata*

Rosette

23-32 mm



Lichens



Feuilles de  
chêne flétries,  
ronces



Lichens,  
champignons



28-35 mm

*Paracolax tristalis* !

Herminie dérivée



18-28 mm

Inégale

*Parascotia fuliginaria*

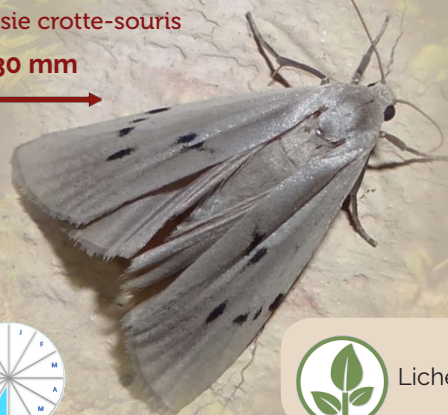
*Pelosia muscerda*

Lithosie crotte-souris

24-30 mm



Lichens



18-22 mm

*Rivula sericealis*

Soyeuse



Plantes  
herbacées



Pétales des  
fleurs de  
serpolet,  
mélampyre

15-22 mm

Hypénode du serpolet

*Schrankia costaestrigalis* !



# ÉRÉBIDÉS

*Scoliopteryx libatrix*

Découpure

40-45 mm



Peuplier, tremble, saule, bouleau pubescent



26-35 mm



32-45 mm



Feuillus, fruitiers, myrtillier

*Sphrageidus similis*

Cul-doré



Algues des roseaux secs



16-22 mm

Nudarie vieille

*Thumatha senex*



Feuilles tombées et décomposées

26-31 mm

Herminie plumeuse

*Zanclognatha lunalis*







# ÉRÉBIDÉS

*Lymantria dispar*

La ponte est une opération longue (24 h). La femelle recouvre les oeufs d'un feutrage de poils qu'elle prélève sur son abdomen pour les protéger de l'hiver.

*Bombyx disparate*



40-50 mm



Ponte



Feuillus et fruitiers



60-90 mm



50 mm

Chenille



35 mm

Chrysalide

# ÉRÉBIDÉS

*Calliteara pudibunda*

Chenille



40 mm

Pudibonde



35-45 mm



45-65 mm

Au repos, elle étend ses pattes avant, d'où son surnom de « patte-étendue ».

Dérangée, la femelle fait le gros dos et déploie les poils qui recouvrent son corps.

Chenille



# ÉRÉBIDÉS

Nonne



♂ 40-45 mm  
 ♀ 50-55 mm



Épicéa, sapin, chêne, tremble, myrtillier



*Lymantria monacha*

Chenille



Cul-brun

*Euproctis chrysorrhoea*



Feuillus, arbres fruitiers



♂ 26-32 mm  
 ♀ 32-42 mm

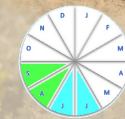


Feuillus, arbres fruitiers, plantes basses



*Orgyia antiqua*

Étoilée



♂ 25-35 mm  
 ♀ 12-20 mm



Ponte



Peuplier, saule

*Leucoma salicis*

Bombyx du saule

♂ 35-45 mm  
 ♀ 45-55 mm

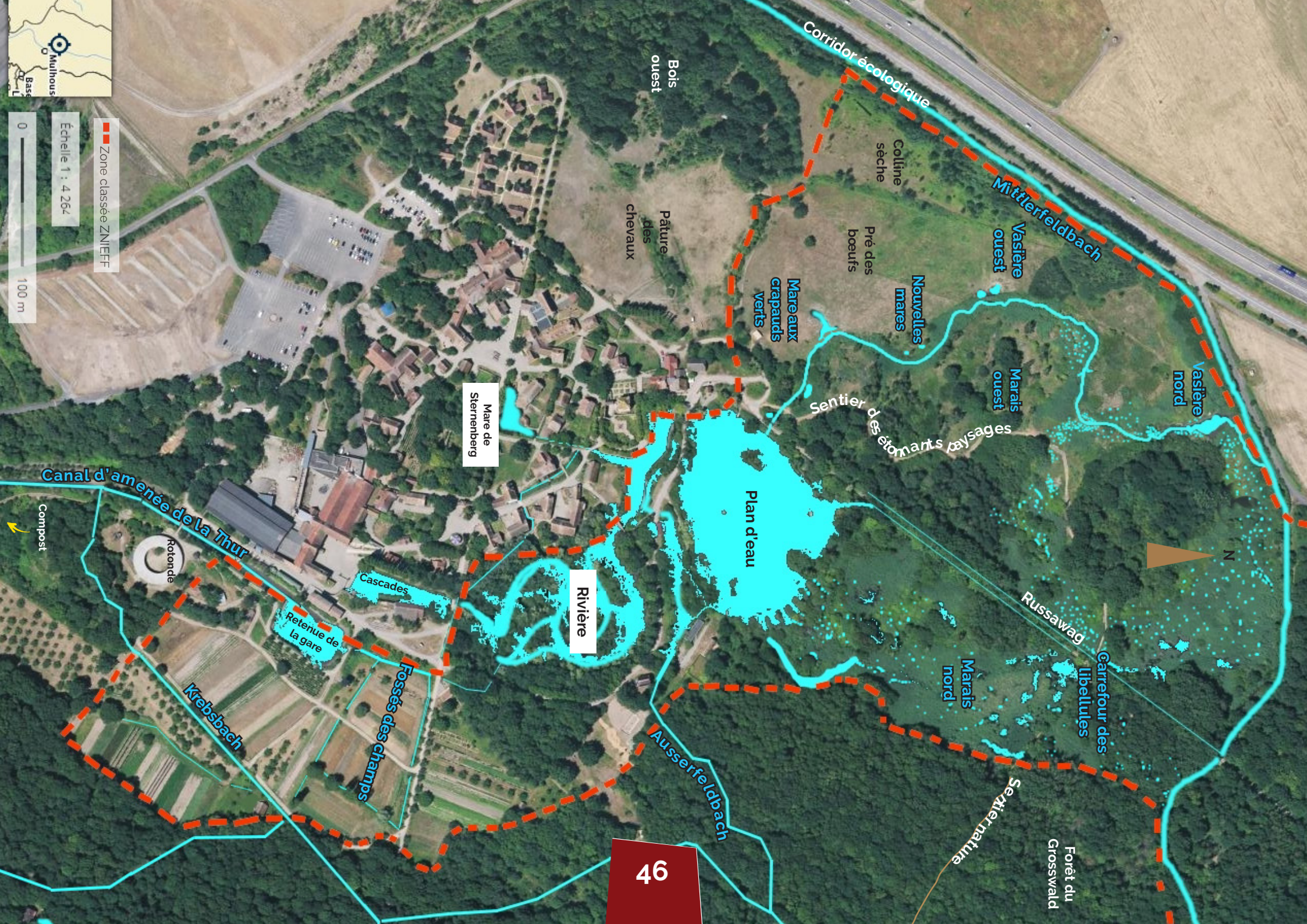
La femelle n'a pas d'ailes (aptère). Elle tisse un cocon, s'accouple et y pond ses oeufs.



Zone classée ZNIEFF

Échelle 1 : 4 264

0 100 m



# PLAN DU VILLAGE



## LES BÂTIMENTS BUILDINGS / GEBÄUDE

- |                                               |                                     |
|-----------------------------------------------|-------------------------------------|
| 1 Soufflenheim                                | 35 Rixheim                          |
| 2 Collection de matériel d'incendie           | 36 Hirtzbach II - Hutterie          |
| 3 Gougenheim - Barbier                        | 37 Gommersdorf                      |
| 4 Huttenheim                                  | 38 Hégenheim                        |
| 5 Ilkirch - Grafenstaden                      | 39 Jettingen                        |
| 6 Grussenheim                                 | 40 Guebwiller                       |
| 7 Ilkirch - Graff - Forge                     | 41 Mulhouse - Tour forte            |
| 8 Westhouse                                   | 42 Phaffans                         |
| 9 Kuttolsheim - Cordonnerie                   | 43 Hagenbach                        |
| 10 Mendheim II - Distillerie                  | 44 Schlierbach                      |
| 11 Hélingue II                                | 45 Luemschwiler                     |
| 12 Bartenheim                                 | 46 Hausgauen - Rucher               |
| 13 Mendheim I                                 | 47 Soultz                           |
| 14 Rumersheim                                 | 48 Artolsheim                       |
| 15 Mendheim III                               | 49 Lipsheim - Séchoir à tabac       |
| 16 Hangar de Battage                          | 50 Ittenheim - Sellerie             |
| 17 Oberhergheim                               | 51 Schwindsratzheim - Tonnerrie     |
| 18 Hirtzbach                                  | 52 Gottesheim                       |
| 19 Koettingue                                 | 53 Soufflenheim-Roth - Charronnerie |
| 20 Steinbrunn-le-Bas                          | 54 Soufflenheim-Siegfried - Poterie |
| 21 Ribeauvillé                                | 55 Wetsolsheim                      |
| 22 Wältenheim - Vitrail                       | 56 Morswiller                       |
| 23 Muespach - Maison des Goûts & des Couleurs | 57 Collection d'art funéraire       |
| 24 Buschwiller II - Saboterie                 | 58 Sundhoffen                       |
| 25 Bisel                                      | 59 Chapelle Saint-Nicolas           |
| 26 Hélingue I                                 | 60 Moosch - Scierie                 |
| 27 Colmar                                     | 61 Bollwiller - Gare                |
| 28 Jonchery                                   | 62 le Nymphée                       |
| 29 Turckheim                                  | 63 Atelier mécanique                |
| 30 Stommenberg                                | 64 Brasserie de l'Ecomusée          |
| 31 Blotzheim - Ecole                          | 65 Riquewihr                        |
| 32 Saint-Louis                                |                                     |
| 33 Blodelsheim                                |                                     |
| 34 Lavoir                                     |                                     |

47

# LISTE DES ESPÈCES

## Noms scientifiques

<i>Acentria ephemerella</i>	9	<i>Cybosia mesomella</i>	30
<i>Achlya flavicornis</i>	21	<i>Cydalima perspectalis</i>	14
<i>Agriphila geniculea</i>	9	<i>Cymatophorina diluta</i>	21
<i>Agriphila inquinatella</i>	9	<i>Cynaeda dentalis</i>	14
<i>Agriphila selasella</i>	9	<i>Diacrisia sannio</i>	33
<i>Agriphila tristella</i>	9	<i>Diaphora mendica</i>	26
<i>Alucita hexadactyla</i>	5	<i>Dolicharthria punctalis</i>	14
<i>Alucita huebneri</i>	5	<i>Drepana curvatula</i>	21
<i>Anania coronata</i>	10	<i>Drepana falcataria</i>	21
<i>Anania crocealis</i>	10	<i>Dysauxes ancilla</i>	33
<i>Anania hortulata</i>	10	<i>Dysgonia algira</i>	33
<i>Anania lancealis</i>	10	<i>Eilema caniola</i>	34
<i>Anania stachydalis</i>	10	<i>Eilema complana</i>	34
<i>Anania verbascalis</i>	10	<i>Eilema depressa</i>	34
<i>Anthophila fabriciana</i>	5	<i>Eilema griseola</i>	35
<i>Arctia caja</i>	26	<i>Eilema lurideola</i>	35
<i>Calamotropha paludella</i>	11	<i>Eilema pygmaeola</i>	34
<i>Callimorpha dominula</i>	26	<i>Eilema sororcula</i>	35
<i>Calliteara pudibunda</i>	43	<i>Elophila nymphaeata</i>	14
<i>Cataclysta lemnata</i>	11	<i>Eudonia lacustrata</i>	15
<i>Catephia alchymista</i>	29	<i>Eudonia mercurella</i>	15
<i>Catocala electa</i>	30	<i>Euplagia quadripunctaria</i>	27
<i>Catocala fraxini</i>	30	<i>Euproctis chrysorrhoea</i>	45
<i>Catocala fulminea</i>	30	<i>Evergestis forficalis</i>	15
<i>Catocala nupta</i>	30	<i>Habrosyne pyritoides</i>	22
<i>Catocala promissa</i>	31		
<i>Catocala sponsa</i>	31		
<i>Catoptria falsella</i>	11		
<i>Catoptria pinella</i>	11		
<i>Catoptria verellus</i>	11		
<i>Chilo phragmitellus</i>	12		
<i>Choreutis nemorana</i>	5		
<i>Chrysoteuchia culmella</i>	12		
<i>Cilix glaucata</i>	21		
<i>Cossus cossus</i>	7		
<i>Crambus lathoniellus</i>	12		
<i>Crambus pascuella</i>	12		
<i>Crambus perlellus</i>	12		



*Habrosyne pyritoides* - L'agate



*Cilix glaucata*

<i>Herminia grisealis</i>	36	<i>Polyphoca ridens</i>	22
<i>Herminia tarsicrinalis</i>	36	<i>Pyrausta aurata</i>	19
<i>Herminia tarsipennalis</i>	36	<i>Pyrausta despicata</i>	19
<i>Hypena proboscidalis</i>	36	<i>Pyrausta purpuralis</i>	19
<i>Hypena rostralis</i>	38	<i>Rivula sericealis</i>	39
<i>Laspeyria flexula</i>	38	<i>Schrankia costaestrigalis</i>	39
<i>Leucoma salicis</i>	45	<i>Sclerocona acutella</i>	17
<i>Lithosia quadra</i>	38	<i>Scoliopteryx libatrix</i>	40
<i>Loxostege sticticalis</i>	15	<i>Scoparia ambigualis</i>	18
<i>Lymantria dispar</i>	42	<i>Scoparia basistrigalis</i>	18
<i>Lymantria monacha</i>	45	<i>Scoparia pyralella</i>	18
<i>Miltochrista miniata</i>	39	<i>Sitochroa palealis</i>	18
<i>Nascia ciliaris</i>	15	<i>Sitochroa verticalis</i>	18
<i>Nomophila noctuella</i>	16	<i>Sphrageidus similis</i>	40
<i>Ochropacha duplaris</i>	22	<i>Spilarctia lutea</i>	27
<i>Orgyia antiqua</i>	45	<i>Spilosoma lubricipeda</i>	27
<i>Ostrinia nubilalis</i>	16	<i>Spilosoma urticae</i>	27
<i>Paracolax tristalis</i>	39	<i>Tetthea ocularis</i>	22
<i>Paracorsia repandalis</i>	16	<i>Tetthea or</i>	23
<i>Parapoynx stratiotata</i>	17	<i>Thisanotia chrysonuchella</i>	19
<i>Parascotia fuliginaria</i>	39	<i>Thumatha senex</i>	40
<i>Patania ruralis</i>	17	<i>Thyatira batis</i>	23
<i>Pediasia luteella</i>	17	<i>Tyria jacobaeae</i>	27
<i>Pelosia muscerda</i>	39	<i>Udea ferrugalis</i>	19
<i>Phragmatobia fuliginosa</i>	28	<i>Watsonalla binaria</i>	23
<i>Platytes alpinella</i>	17	<i>Zanclognatha lunalis</i>	40
		<i>Zeuzera pyrina</i>	7



*Thyatira batis* - chenille



# LISTE DES ESPÈCES

## Noms français

Alchimiste	29	Écaille chinée	27
Batis	23	Écaille cramoisie	28
Bombyx disparate	42	Écaille de l'ortie	27
Bombyx du saule	45	Écaille du séneçon	27
Bordure ensanglantée	33	Écaille lièvre	27
Botys de la molène	16	Écaille marbrée - lustrée	26
Botys de l'armoise	15	Écaille martre	26
Botys des chaumes	17	Écaille mendiante	26
Botys des épiaires	10	Écaille tigrée	27
Botys du bouillon-blanc	10	Élue	30
Botys safrané	10	Étoilée	45
Botys verdâtre	18	Eudonie commune	15
Botys vertical	18	Eudonie des bois	15
Chilo des marais	11	Eudorée commune	18
Chilo du roseau	12	Eudorée des bois	18
Cossus gâte-bois	7	Eudorée des vergers	18
Crambus alpestre	17	Faucille	21
Crambus anguleux	9	Fiancée	31
Crambus confus	11	Flavicorne	21
Crambus des champs	19	Hameçon	23
Crambus des jardins	12	Herminie de la ronce	36
Crambus des pâturages	12	Herminie de la vigne-blanche	36
Crambus des prés	12	Herminie dérivée	39
Crambus des rivages	9	Herminie grise	36
Crambus des tiges	9	Herminie plumeuse	40
Crambus du carex	15		
Crambus du pin	11		
Crambus enfumé	11		
Crambus jaunâtre	17		
Crambus perlé	12		
Crambus souillé	9		
Crochet	38		
Cul-brun	45		
Cul-doré	40		
Découpure	40		
Diluée	21		
Double ligne	22		

Écaille chinée	27
Écaille cramoisie	28
Écaille de l'ortie	27
Écaille du séneçon	27
Écaille lièvre	27
Écaille marbrée - lustrée	26
Écaille martre	26
Écaille mendiante	26
Écaille tigrée	27
Élue	30
Étoilée	45
Eudonie commune	15
Eudonie des bois	15
Eudorée commune	18
Eudorée des bois	18
Eudorée des vergers	18
Faucille	21
Fiancée	31
Flavicorne	21
Hameçon	23
Herminie de la ronce	36
Herminie de la vigne-blanche	36
Herminie dérivée	39
Herminie grise	36
Herminie plumeuse	40



Pyrale du sureau

Hydrocampe de la lentille d'eau	11	Manteau pâle	34
Hydrocampe de la stratiote	17	Mariée	30
Hydrocampe du potamot	14	Noctuelle à museau	36
Hydrocampe neigeuse	9	Nonne	45
Hypénode du serpolet	39	Nudarie vieille	40
Incurvé	21	Octogésime	22
Inégale	39	Odontie dentelée	14
Lichénée bleue	30	Or	23
Lichénée jaune	30	Ornéode de Huebner	5
Lithosie à quatre points	30	Ornéode du chèvrefeuille	5
Lithosie complanule	35	Passagère	33
Lithosie crotte-souris	39	Petite épine	21
Lithosie déprimée	34	Ponte	42
Lithosie grise	35	Ponte	45
Lithosie naine	34	Promise	31
Lithosie quadrille	38	Pudibonde	43
Manteau à tête jaune	34	Pyrale de la luzerne	16
Manteau jaune	35	Pyrale de l'eupatoire	10
		Pyrale de l'ortie	10
		Pyrale des choux	15
		Pyrale du buis	14
		Pyrale du houblon	17
		Pyrale du maïs	16
		Pyrale du sureau	10
		Pyrale ferrugineuse	19
		Pyrauste de la menthe	19
		Pyrauste du plantain	19
		Pyrauste pourprée	19
		Ratissée	22
		Rieuse	22
		Rosette	39
		Servante	33
		Soyeuse	39
		Sténie ponctuée	14
		Teigne du figuier	5
		Toupet	38
		Xylopede de Fabricius	5



Lithosie grise (chenille)



*Catocala sponsa* - Chenille de la fiancée

**Sources bibliographiques :**

Hétérocères diurnes - France, Belgique, Suisse, Luxembourg - Rainer Ulrich (Auteur), Odile Koenig (Traduction), Ed. Delachaux & Niestlé

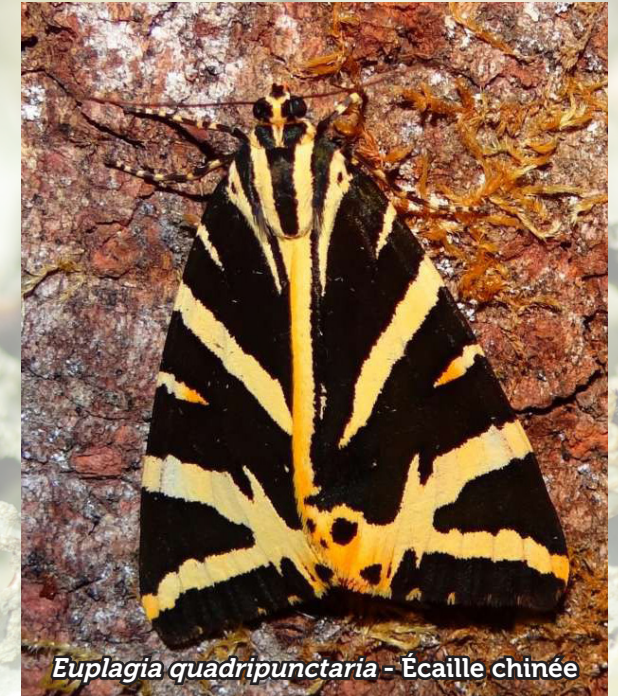
Papillons de nuit d'Europe - Volumes 1 à 6 - Patrice Leraut, Ed. Nap.

**Sources web :**

- <http://www.michel-ehrhadt.fr>
- <http://insectes-de-france.fr>
- <https://www.insecte.org>
- <https://insectes-net.fr>
- <http://papillons-fr.net>
- <http://www.lepinet.fr>
- <https://www.larousse.fr>
- <https://chenilles.net>
- <https://lepidoptera.eu>
- <https://oreina.org/artemisiae>
- <https://lepiforum.org>
- <https://www.myrmecofourmis.fr/>
- <http://soc.als.entomo.free.fr/>



*Thyatira batis* - Noctuelle batis - Batis



*Euplagia quadripunctaria* - Écaille chinée

**Direction de publication**  
Jacques Rimpler

**Chef de rédaction**  
Emmanuel Kakiel

**Rédaction**  
Michel Zindy

**Crédits photos**  
André Astric, Alexandre Keltz,  
Michel Ehrhardt, Philippe Defranoux,  
Marc Solari, J-L. Bluem, F. Kiesler,  
Lionel Juif, Michel Zindy

**Réalisation**  
Michel Zindy

# écomusée d'Alsace

[www.ecomusee.alsace](http://www.ecomusee.alsace)

Chemin du Grosswald - 68190 UNGERSHEIM

☎ 03 89 74 44 74 ✉ [benevoles@ecomusee.alsace](mailto:benevoles@ecomusee.alsace)



Retrouvez les autres publications dans l'espace PRESSE & RESSOURCES en cliquant sur le QRCode

