

# Les papillons de nuit - 3 Les noctuelles

à l'Écomusée  
d'Alsace

Les livrets Vision Passion de l'Écomusée d'Alsace





## SOMMAIRE

- 2 Sommaire
- 3 Écologie et biologie
- 4 Le parasitisme sur les chenilles
- 34 Les noctuelles ou noctuidés
- 53 Les espaces naturels
- 54 Plan du village
- 55 Listes des espèces



Le présent ouvrage est consacré aux *Noctuidae*, appelés aussi noctuelles. C'est une des plus grandes familles de lépidoptères (environ 12000 espèces dans le monde dont près de 750 en France et 160 à l'Écomusée).

Le terme noctuelle est en réalité un nom vernaculaire un peu ambigu (tout comme bombyx ou phalène) : on désigne parfois sous le nom de noctuelle des espèces qui n'appartiennent pas à la famille des *Noctuidae*. Les espèces sont très variables, tant par leur taille et leur couleur que par la forme et les motifs de leurs ailes. Leur corps est plus robuste, plus « épais » que les *Geometridae*, leurs ailes sont moins souvent étalées au repos. La détermination des imagos et des chenilles est souvent complexe et nécessite souvent un examen des organes génitaux.

L'aspect des chenilles est également très variable. Il peut aller de glabre à densément poilu.

En couverture : **La noctuelle argentule (*Deltote bankiana*)**

L'objectif de ce fascicule n'étant en aucun cas de servir de guide de détermination mais simplement de catalogue d'inventaire, nous vous renvoyons vers des ouvrages spécialisés pour plus d'informations.

Il faut souligner l'extraordinaire travail des naturalistes de l'Écomusée, qui ont consacré des milliers d'heures à parcourir la centaine d'hectares du site, de jour comme de nuit, à attendre de longues heures à l'affût, à examiner les différentes strates de végétation, les trames bleues, vertes, brunes, dessus, dessous,...., à récolter patiemment les insectes attirés par les pièges lumineux. Leurs photographies sont les témoins irréfutables de leurs observations.

L'inventaire du vivant totalise à ce jour, **4981** taxons<sup>1</sup> dont **756** papillons.

*Merci de nous signaler (poliment) les erreurs éventuelles, toujours possibles.*  
Les naturalistes de l'Écomusée

<sup>1</sup> Dans ce livret, un taxon correspond à une espèce ou à une sous-espèce.



## Écologie et biologie

Les *Noctuidae* sont majoritairement nocturnes. Toutes leurs chenilles sont phytophages (herbivores), parfois cannibales. Certaines sont considérées comme ravageuses.

Les noctuelles, surtout les grandes espèces, sont affectées par la pollution lumineuse. Il semble qu'elles se fient à la Lune pour leurs déplacements. Elles volent en gardant la lune du même côté, ce qui leur permet de naviguer correctement. Quand elles rencontrent une source lumineuse, comme un lampadaire, elles essaient de voler en le gardant du même côté, ce qui fait qu'elles tournent autour de la lumière. Quoi qu'il en soit, comme elles n'effectuent plus de pollinisation et que les prédateurs ne disposent plus que de petites proies, cette attraction a des effets en cascade sur la biodiversité. Il suffirait de changer l'éclairage pour des lampes émettant dans les grandes longueurs d'onde pour en éviter l'impact.

Les adultes possèdent :

- une trompe (proboscis) qui leur sert à butiner, enroulée en spirale au repos,
- une paire d'antennes généralement filiformes, parfois ciliées ou plumeuses,
- un système auditif sur le thorax qui leur permet de sentir la vibration des prédateurs (chauves-souris) avant qu'ils ne soient trop proches. Cette sensibilité les rend aussi plus difficiles à approcher et à observer de nuit,
- deux paires d'ailes couvertes d'écailles, de taille et de forme différentes, en toit au à plat au repos, couplées en vol. Les ailes antérieures sont triangulaires, les postérieures habituellement d'un gris jaunâtre.

Les oeufs sphériques ont une taille et une disposition sur la plante-hôte très variables. Ils sont disposés en groupe ou isolés.

Les chenilles possèdent 3 paires de vraies pattes et 3 ou 5 paires de fausses pattes. Celles à 3 paires de fausses pattes se déplacent à la manière des chenilles arpeuteuses (voir tome II, page 3).

À l'issue du développement larvaire, la chenille se nymphose en général en chrysalide dans une loge souterraine.

**Les chenilles (et leurs chrysalides) sont appréciées par les passereaux et les mammifères insectivores. Vous pouvez favoriser la présence de prédateurs en installant des nichoirs, conserver des zones sauvages (tas de pierres, de branches, des zones non tondues, etc.).**



Chenille de la cucullie du bouillon blanc ou de la scrophulaire

Légende :



Plante-hôte de la chenille



Espèce crépusculaire ou de fin de journée



Espèce diurne ou volant aussi de jour



Rare



Espèce migratrice



Espèce univoltine. Période de vol des adultes : août-septembre



Espèce bivoltine : une génération (en bleu) en juin-juillet, une 2<sup>e</sup> (en vert) en août-sept.



La génération verte hiverne, vole de février à avril. Une autre génération en juin-août.



Pommier

La chenille peut causer des dégâts aux pommiers..

Lorsqu'une taille est indiquée, il s'agit de l'envergure de l'adulte, sauf chenilles et mention Laa : longueur aile antérieure.



## Le parasitisme sur les chenilles



Chenille du sphinx du peuplier parasitée

Dans le hors série consacré aux hyménoptères (tome II, pages 18 et suivantes), nous avons évoqué les guêpes parasitoïdes<sup>1</sup>. Elles s'attaquent à d'autres insectes, dont les papillons à l'état de chenilles.

Après les avoir repérées<sup>2</sup>, les femelles pondent leurs oeufs (jusqu'à 50 !) dans les chenilles<sup>3</sup>. Environ deux semaines après, les larves se nourrissent de l'hémolymphe de leur victime sans toucher ses organes vitaux. Arrivées à maturité, elles achèvent de dévorer leur hôte avant de percer sa peau et de quitter son corps. Les larves se

nymphosent ensuite autour de leur hôte<sup>4</sup> qui avant de mourir peut même tisser un cocon de soie autour des cocons de ses bourreaux et s'agiter pour les protéger car il arrive que d'autres petites guêpes parasitent les larves à peine sorties de la chenille : il s'agit alors d'hyper-parasitisme.

Ces comportements, même s'ils peuvent paraître monstrueux et rappeler certains films d'horreur, sont nécessaires à la survie des espèces. Les prédateurs régulent ainsi les populations de papillons qui, en cas de pullulation, pourraient causer des ravages. Mais la raréfaction ou la disparition des prédatés entraîne celle des prédateurs. C'est le cas pour de nombreux papillons liés à une plante bien précise (espèces monophages). L'équilibre du réseau trophique est fragile. La perturbation des milieux naturels est bien souvent la cause de la disparition d'une espèce

- 1 Il existe aussi des mouches parasitoïdes.
- 2 Certaines plantes, le chou par exemple, émettent des produits chimiques dans l'air lorsqu'elles sont attaquées par des chenilles.
- 3 Certaines guêpes pondent leurs oeufs directement dans les oeufs des papillons avant leur éclosion.
- 4 Parfois à l'intérieur même du corps de l'hôte.



Chenille parasitée par un *Braconidae* (microguêpe). Après avoir profité de la chenille, les larves en sortent et fabriquent un cocon de soie avant l'émergence.

végétale et, partant, de l'espèce de papillon qui lui est inféodée.

Les chenilles peuvent aussi être les hôtes de champignons. Le cordyceps militaire, par exemple, colonise le corps de la chenille jusqu'à le momifier en conservant son enveloppe extérieure.

Les chenilles pourraient se défendre naturellement contre ces monstres grâce à leur système immunitaire, mais il n'est que rarement efficace, car il ne reconnaît pas les oeufs des guêpes comme des intrus. Lorsqu'elle est parasitée, la chenille d'un papillon américain, *Grammia incorrupta*, ingère des plantes riches en toxines qui l'aident à combattre les envahisseurs. Une sorte d'auto-médication !

On le voit, insectes et champignons sont des prédateurs naturels des larves de papillons. Ils sont donc utilisés à des fins de régulation des ravageurs comme les processionnaires ou les pyrales. L'importation volontaire ou non d'espèces non indigènes peut provoquer des ravages. La pyrale du buis, originaire d'Asie, qui n'a pas de prédateur en Europe, détruit petit à petit tous les buis. À l'inverse, la renouée du Japon est devenue invasive en Europe par manque d'ennemis phytophages.



# *Acontiinae*

*Acontia trabealis* - Arlequinette jaune





# LES NOCTUIDÉS

## *Acontiinae*

26-30 mm



Liseron, mauve



18-24 mm



Plantes basses



*Acontia lucida*

Collier blanc



*Acontia trabealis*

Arlequinette jaune

Chenille







# *Acronictinae*



# LES NOCTUIDÉS

## Acronictinae



Chenille



Feuillus divers

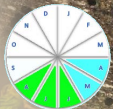


*Acronicta aceris*

Noctuelle de l'érable



Arbres, arbustes, plantes basses



35-42 mm

*Acronicta auricoma*

Chevelure dorée



Érable, frêne, troëne, lilas

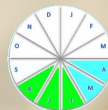


*Craniophora ligustri*

Troënière



30-38 mm



32-42 mm



*Acronicta albovenosa*

Noctuelle veineuse

Chenille



Carex, joncs, phragmite, iris des marais

*Acronicta alni*

Aunette



Feuillus divers



30-36 mm





# LES NOCTUIDÉS

34-44 mm



Bouleau,  
peuplier,  
saule



*Acronicta leporina*

Noctuelle-lièvre



35-45 mm

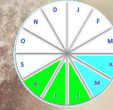


Peuplier,  
tremble,  
saule



*Acronicta megacephala*

Noctuelle mégacéphale



33-43 mm



Arbres et  
arbustes



*Acronicta psi*

Psi



Arbres,  
arbustes,  
plantes  
basses



38 mm

Chenille

*Acronicta rumicis*

Noctuelle de la patience



35-45 mm



Aubépine,  
prunellier,  
prunier,  
sorbier



30-39 mm

*Acronicta strigosa*

Noctuelle grisette



Chêne,  
hêtre



*Moma alpium*

Avrilière

30-36 mm





*Aediinae,  
Amphipyrinae  
et Bryophilinae*





# LES NOCTUIDÉS

## Aediinae

30-35 mm



 Liseron des haies, des champs



*Aedia funesta* Pie



40-52 mm



*Amphipyra berbera* Berbère

42 mm

Chenille

 Chêne, tilleul

Se déplace au crépuscule en marchant sur les murs.

32-40 mm



*Amphipyra tragopoginis*

Noctuelle du salsifis



Chenille

30 mm



 Verge d'or, salsifis des prés, gaillet

*Amphipyra pyramidea*

Noctuelle du noyer

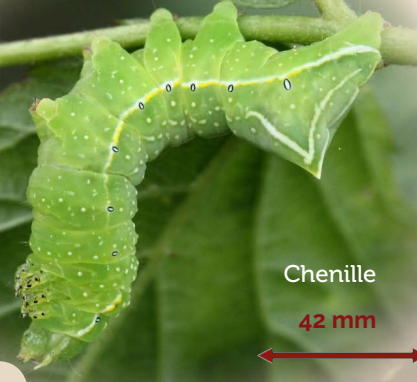


40-54 mm



Chenille

42 mm



 Saule marsault, coudrier, framboisier, frêne

## Amphipyrinae



# LES NOCTUIDÉS

## Bryophilinae

24-30 mm

Lichens sur roche



*Bryophila ravula*

Bryophile lupuline



Chenille

12 mm



Chenille

Lichens sur feuillus et fruitiers



*Cryphia algae*

Bryophile vert-mousse

La chenille de la bryophile vert-mousse construit sa loge où elle se nymphosera en attendant le printemps (diapause hivernale) sous une écorce de platane.

Lichens et algues



*Nyctobrya muralis*

Bryophile du lichen

27-34 mm



24-30 mm





# *Cuculliinae et Dilobinae*

*Cucullia* sp. - Cucullie sp. (chenille)



# LES NOCTUIDÉS

## Cuculliinae



26-32 mm

Linaire commune



Linariette  
*Calophasia lunula*



Chenille

45 mm

matricaire, anthémis, chrysanthème



*Cucullia chamomillae*  
Cuculle de la camomille



Chenille

Molène



*Cucullia verbasci*  
Cuculle du bouillon-blanc

50 mm

Épervière, pissenlit, sénéçon



*Cucullia umbratica*  
Ombrageuse



42-56 mm



# LES NOCTUIDÉS

32-38 mm

*Lithophane ornitopus*

Xylène du chêne



Chêne,  
aulne, saule



37-44 mm

*Lithophane semibrunnea* !



Frêne



Xylène du frêne



Feuillus



40-46 mm

*Lithophane socia* !

Xylène pétrifiée



Chèvrefeuille



*Xylocampa areola*

Noctuelle aréolée

32-40 mm

Voyez-vous la noctuelle ?



# LES NOCTUIDÉS

## Dilobinae

30-40 mm



Prunellier,  
fruitiers,  
noisetier

*Diloba  
caeruleocephala*

Double-omega



Chenille

40 mm



# *Eustrotiinae*





# LES NOCTUIDÉS

## Eustrotiinae

20-28 mm

Carex, pâturin, calamagrostis

22-26 mm

Graminées



*Deltote bankiana*  
Barré d'argent



*Deltote pygarga*  
Albule



*Pseudeustrotia candidula* !

Eustrosie claire 22-26 mm



Rumex, oseille



# *Hadeninae*





# LES NOCTUIDÉS

## Hadeninae

35-45 mm



37-46 mm



*Ammoconia caecimacula*



Noctuelle aveugle

L'espèce n'avait plus été observée dans le Haut-Rhin depuis 1936.

30-40 mm



Feuillus et plantes basses

*Agrochola lychnidis*

Xanthie cannellée

Aubépinère

*Allophyes oxyacanthae*

Prunellier, aubépine, fruitier



45 mm



Chenille

Fleurs de plantes basses



# LES NOCTUIDÉS

32-38 mm



Dactyle,  
houlque,  
pâturin



36-42 mm



*Anchoscelis lunosa*

Xanthie lunulée

*Anchoscelis helvola*

Xanthie rufine

29-38 mm



Saule, grande  
ortie, luzerne,  
rumex

Chenille

*Anchoscelis sp  
nitida/pistacinoides*

30-38 mm



Oseille,  
gaillet,  
véronique

*Anchoscelis litura*

Xanthie liturée





# LES NOCTUIDÉS



40 mm



Feuillus et fruitiers



*Anorthoa munda*

Orhosie picotée

Chenille

38-44 mm



Herbacées diverses

*Apamea lithoxylaea*

Doucette

41-53 mm



Phalaris, molinie, phragmite



30-38 mm

*Apamea unanimis*

Noctuelle de l'alpiste

38-46 mm



Graminées

*Apamea epomidion*

Noctuelle hépatique



Dactyle, fétuque, graminées

43-54 mm

*Apamea monoglypha*

Noctuelle radicée





# LES NOCTUIDÉS

30-41 mm



Gaillet  
jaune,  
rumex



*Aporophyla lueneburgensis* !

Noctuelle boueuse



Pulmonaire

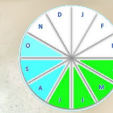


*Atypha pulmonaris*

Caradrine de la pulmonaire

26-28 mm

*Caradrina clavipalpis*



Noctuelle cubiculaire

28-34 mm



Diverses  
plantes  
basses

40-48 mm



Diverses  
plantes  
basses



Noctuelle anthracite

*Aporophyla nigra* !



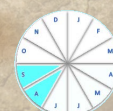
Bourgeons  
puis feuilles  
de frêne



*Aethmia centrugo*

Xanthie topaze

32-36 mm



Plantes  
basses



Caradrine rouillée

*Caradrina kadenii*

28-30 mm





# LES NOCTUIDÉS

32-38 mm



Orties,  
lamier,  
clématite,  
chicorée



*Caradrina morpheus*

Noctuelle des haies



Millepertuis

29-34 mm



*Chloantha hyperici*

Noctuelle du millepertuis

34-38 mm



*Cirrha gilvago*

Xanthie cendrée



Fleurs  
et fruits  
d'orme

30-37 mm



*Cirrha icteritia*

Xanthie cirée



32-40 mm



Peuplier



*Cirrha ocellaris*

Xanthie paillée

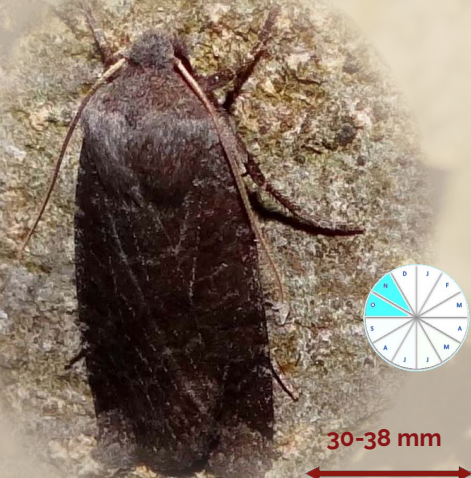


Feuillus  
puis plantes  
basses



*Conistra ligula*

Orrhodie ligulée




30-38 mm



Chatons  
de saule et  
peuplier



# LES NOCTUIDÉS

 Chatons de feuillus puis plantes basses



30-35 mm

*Conistra rubiginea*

Orrhodie tigrée

30-42 mm


Chenille

 Feuillus et herbacées

*Conistra vaccinii*

Orrhodie de l'airelle



 Bourgeons de chêne et charme, puis sur plantes basses

31-36 mm

*Conistra rubiginosa*

Orrhodie grise



35-42 mm

Hyacinthe

*Conistra erythrocephala*





# LES NOCTUIDÉS

28-35 mm



Orme



*Cosmia affinis*

Cosmie-baie

*Cosmia pyralina*

Cosmie pyraline

29-34 mm



Feuillus divers



Feuillus, myrtille,  
scrophulaire.  
carnivore d'autres  
chenilles

28 mm



29-36 mm



Orme



*Cosmia diffinis*

Nacarat



*Cosmia trapezina*

Trapèze

27-34 mm



Trapèze

Chenille





# LES NOCTUIDÉS



32-39 mm

*Dicycla oo*

Double zéro




Chênes



*Dypterygia scabriuscula*



Oseille, pissenlit, faux-liseron

32-38 mm



Noctuelle hérissée

18-23 mm

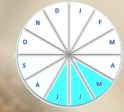
*Elaphria venustula*



Genêts, potentille, ronces



Erastrie gracieuse



32-39 mm

*Dryobotodes eremita*

Jaspe vert




Chênes



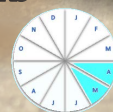
36-44 mm

*Egira conspicillaris*

Conspicillaire




Genêts





# LES NOCTUIDÉS

35-45 mm



Aulne,  
bouleau,  
tremble



*Enargia paleacea*

Cosmie paillée

32-36 mm



*Euplexia lucipara*

Luisante



Fougères,  
lierre

Forme  
orange

*Eupsilia transversa*

Satellite

45 mm

34-38 mm



*Eremobia ochroleuca*

Noctuelle jaunâtre



Graminées

40-48 mm

Forme  
blanche



Feuillus, carnivore  
d'autres chenilles  
même de sa  
propre espèce

Chenille









# LES NOCTUIDÉS

30-36 mm



Racines et  
feuilles des  
plantes basses



*Hada plebeja*

Noctuelle dentine

27-34 mm



Plantes  
basses

*Hoplodrina ambigua*

Ambiguë

28-34 mm



Plantes  
basses

*Hoplodrina octogenaria*

Noctuelle de la morgeline



27-33 mm



*Hecatera bicolorata*

Noctuelle sereine



Séneçon,  
epervière,  
laiteron

28-33 mm



*Hoplodrina blanda*

Noctuelle du pissenlit



Plantes  
basses

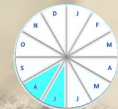
30-36 mm



Plantes  
basses

*Hoplodrina superstes*

Caradrine de la surelle



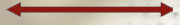


# LES NOCTUIDÉS



 Saule, peuplier

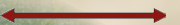
26-32 mm




Cosmie rétuse

*Ipimorpha retusa*

34-44 mm



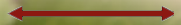
 Tomate, poivron, laitue, chou, chrysanthème



*Lacanobia oleracea*

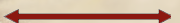
Noctuelle des potagers

45 mm



Chenille

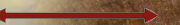
32-35 mm



*Lateroligia ophiogramma*

Noctuelle ophiogramme

28-34 mm



 Peuplier, tremble

Soumise !!



*Ipimorpha subtusa*

32-40 mm



 Plantes basses



*Lacanobia suasa*

Noctuelle enfumée



 Tiges de phragmites, roseaux





# LES NOCTUIDÉS



31-40 mm



Saule, peuplier, érable, aulne

Xanthie lavée



*Leptologia lota*



Divers feuillus, plantes basses



29-40 mm

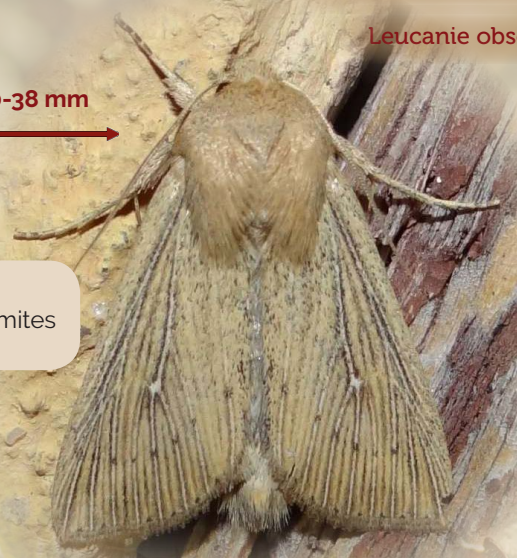
*Leptologia macilenta*

Xanthie noisette

30-38 mm



Phragmites



*Leucania obsoleta*

Leucanie obsolète



Graminées

29-36 mm



*Luperina dumerilii*

Noctuelle de Duméril

30-40 mm



Graminées



*Luperina testacea*

Lupérine testacée



Plantes basses

38-50 mm



*Melanchra persicariae*

Noctuelle de la persicaire



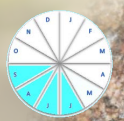


# LES NOCTUIDÉS



28-32 mm

*Mesapamea cf. secalis/secalella*



 Diverses graminées

*Mniotype satura*

40-50 mm

 Plantes basses




Noctuelle saturée

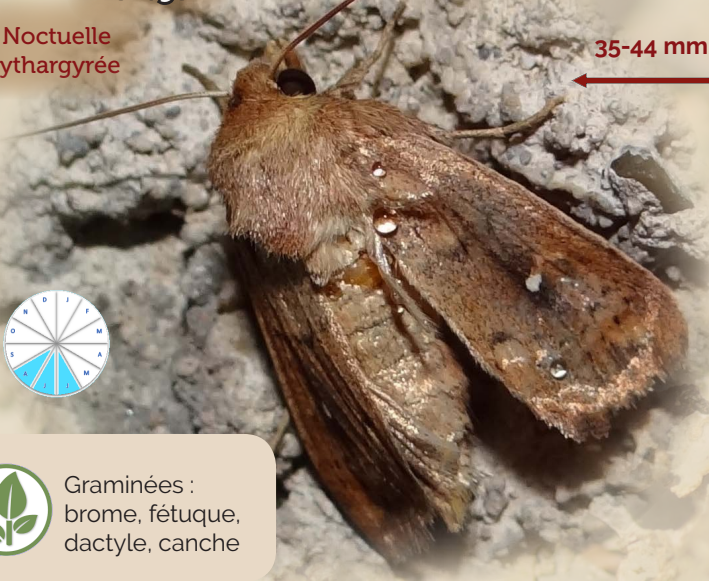
*Mythimna ferrago*

Noctuelle lythargyrée

35-44 mm



 Graminées : brome, fétuque, dactyle, canche




22-28 mm

*Mesoligia furuncula*

Noctuelle furoncule



 Diverses graminées : luzule, canche, avoine, fétuque

*Mythimna albipuncta*

 Graminées

30-35 mm



Point blanc

*Mythimna impura*

30-38 mm

Leucanie souillée



 Graminées

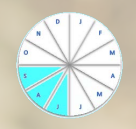




# LES NOCTUIDÉS



Saule, aulne, érable, grande ortie, pissenlit, lamier, sur plantes basses puis sur les feuilles tendres des arbres



55-65 mm

70 mm

Chenille

Cavernicoles et lucifuges, ils se rassemblent en dortoirs dans des endroits sombres et humides comme les ponts, les caves.

*Mormo maura*

Lichénée des ponts

Maure



# LES NOCTUIDÉS



32-40 mm

 Graminées



*Mythimna pallens*

Leucanie blafarde

36-43 mm

 Graminées



*Mythimna vitellina*

Leucanie vitelline




24-29 mm



*Oligia strigilis*

Noctuelle du dactyle

35-38 mm

 Graminées



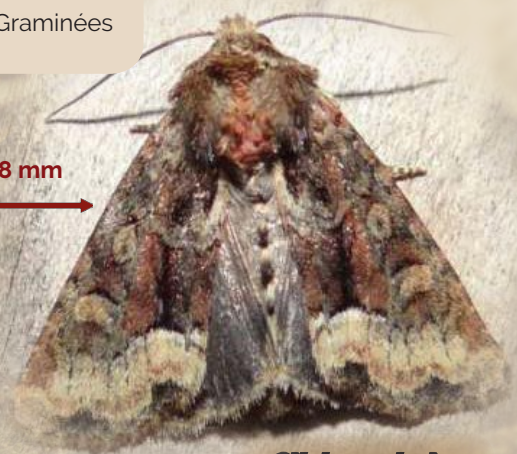
*Mythimna pudorina*

Leucanie pudorine

 Phragmites puis graminées

 Graminées

23-38 mm



*Oligia versicolor*

Procude versicolore

22-27 mm



*Oligia cf. latruncula*

Trompeuse





# LES NOCTUIDÉS

24-32 mm

*Orthosia cruda*



Téniocampe  
ambigüe



Chêne, saule,  
orme, érable,  
épineux

La chenille  
est cannibale.

30-39 mm



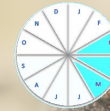
Feuillus



*Orthosia gothica*

Gothique

35-40 mm



Plantes  
basses

*Orthosia gracilis*

Orthosie gracile

34-40 mm



*Orthosia cerasi*

Téniocampe  
constante



Chêne, tilleul,  
peuplier,  
prunellier

Chenille

40 mm

35-42 mm



Feuillus dont  
saule, peuplier,  
prunellier

*Orthosia incerta*

Orthosie variable





# LES NOCTUIDÉS

32-40 mm

*Panolis flammea*



Pin sylvestre, sapin, épicéa

Noctuelle du pin

Chenille (forme verte)

40 mm



Polyphage



*Phlogophora meticulosa*

Méticuleuse

45-52 mm

Chenille

31-36 mm

*Orthosia miniosa*

Orthosie rougeoyante



Chênes, parfois des épineux

Chenille

35 mm

Arrivée au dernier stade, la chenille tisse son cocon.

De toutes les orthosies, c'est l'espèce la plus tardive.





# LES NOCTUIDÉS

24-28 mm



Graminées



*Photedes extrema*

Nonagrie fauve



Troène,  
chèvrefeuille

*Polyphaenis sericata*

Noctuelle du  
camérisier

38-45 mm



*Rusina ferruginea*

32-40 mm



Noctuelle  
ténébreuse



Oseille, violette,  
fraisier, benoîte,  
coronille

41-56 mm



Plantes  
basses et  
feuillus

*Polia nebulosa*

Noctuelle nébuleuse



*Rhizedra lutosa*

Noctuelle du roseau



Phragmites

42-50 mm

32-40 mm



Capsules  
de silène,  
oeillet,  
saponaire

*Sideridis reticulata*

Noctuelle de la saponaire



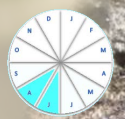


# LES NOCTUIDÉS



38-46 mm

*Thalpophila matura*



Noctuelle cythérée



Feuillus : érable, hêtre

27-32 mm



*Tiliacea aurago*

Xanthie dorée

41-47 mm



*Trachea atriplicis*

Noctuelle de l'arroche



Graminées, pâturin, fétuque, molinie



Dans les rejets de tilleul

28-33 mm



*Tiliacea citrigo*

Xanthie citronnée



Plantes basses : arroche, rumex, chénopode



Graminées

*Tholera decimalis*

31-46 mm

Nasse





# *Heliiothinae*





## *Heliiothinae*



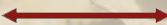
Silène,  
pimprenelle,  
chicorée

Chenille

40 mm



25-32 mm



*Heliothis virescens*

Noctuelle de la cardère



*Helicoverpa armigera*

Noctuelle de la tomate



Feuilles, boutons,  
fleurs et fruits de  
plantes sauvages  
et cultivées



# *Noctuinae*






# LES NOCTUIDÉS

## Noctuinae

40-48 mm



 Racines de pâturin

*Agrotis bigramma*

Noctuelle trapue

 Plantes herbacées



35-40 mm

*Agrotis claviv*

Pointillée

*Agrotis exclamationis*

Point d'exclamation

30-40 mm



 Plantes basses

30-40 mm

*Agrotis segetum*


Noctuelle des moissons

35-50 mm



*Agrotis ipsilon*

Noctuelle baignée

 Racines, plantes basses, herbacées et potagères

 Racines de plantes potagères, herbacées et arbustes





# LES NOCTUIDÉS

27-36 mm



Plantes basses



*Axylia putris*

Noctuelle putride

*Cerastis rubricosa*

32-38 mm

Noctuelle rubiconde

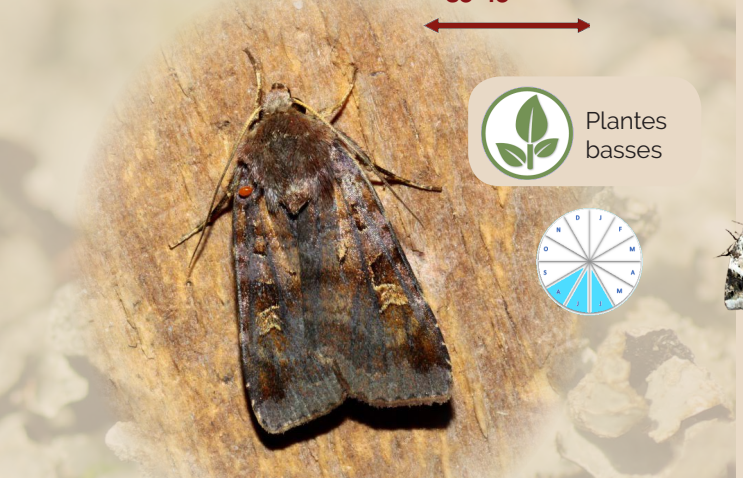


Plantes basses :  
luzule, orchis tacheté, lotier, véronique

35-45 mm



Plantes basses



*Diarsia brunnea*

Point noir

34-38 mm



*Cerastis leucographa* !

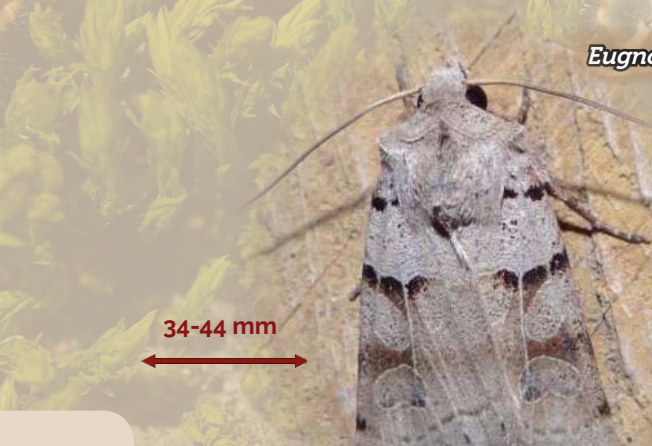
Noctuelle leucographe



Plantes basses,  
myrtilliers,  
arbustes

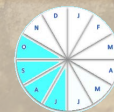
*Eugnorisma depuncta*

34-44 mm



Chenille

Noctuelle pointée



Primevère,  
rumex



45 mm



# LES NOCTUIDÉS



32-38 mm

Plantes basses



*Eugnorisma glareosa*

Noctuelle à L double

45-61 mm

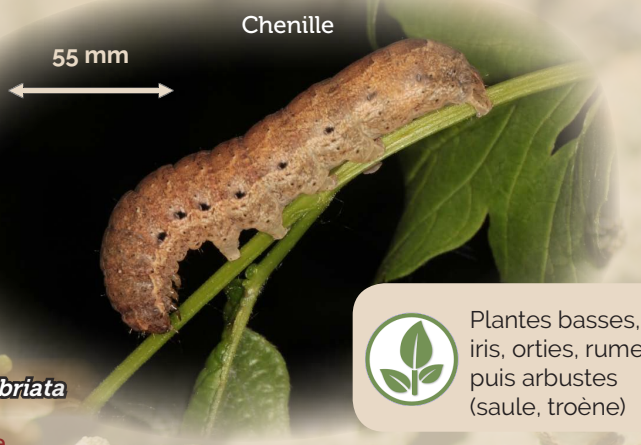


*Noctua fimbriata*

Frangée

55 mm

Chenille



Plantes basses, iris, orties, rumex puis arbustes (saule, troène)

36-49 mm

Plantes basses et arbustes



*Noctua comes*

Hulotte

Chenille



50 mm

Plantes basses et arbustes

44-52 mm



*Noctua janthina*

Casque





# LES NOCTUIDÉS

44-56 mm

50 mm

Chenille

35-40 mm

*Noctua pronuba*

Noctuelle fiancée

*Xestia baja*

Noctuelle de la belladone

25-30 mm

35-42 mm

Chenille

*Ochropleura plecta*

Cordon blanc

*Xestia c-nigrum*

C-noir

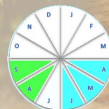
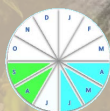
Plantes basses

Plantes basses et herbacées

Plantes basses



Plantes basses





# LES NOCTUIDÉS

35-44 mm

Noctuelle rhomboïde

*Xestia stigmatica*



Plantes basses, arbustes

36-46 mm



Plantes basses, dont primevères

Noctuelle de la chélideine

*Xestia triangulum*

Chenille

33 mm

30-38 mm



*Xestia xanthographa*

Trimaculée



Plantes basses, graminées, arbustes



*Pantheinae et  
Psaphidinae*





# LES NOCTUIDÉS

## Pantheinae

27-36 mm



Hêtre, noisetier, chêne, sorbier



Noctuelle du coudrier

*Colocasia coryli*

## Psaphidinae

38-48 mm



*Asteroscopus sphinx*

Chenille

Noctuelle-sphinx



50 mm



Tilleul, frêne, saule, chêne, érable, cannibale

La chenille rejette tête et thorax vers l'arrière lorsqu'elle est dérangée.

45-60 mm



Bouleau



*Brachionycha nubeculosa*

Noctuelle nubéculeuse



*Plusiinae,  
Tytinae et  
Xyleninae*

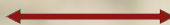




# LES NOCTUIDÉS

## Plusiinae

28-32 mm



Ortie brûlante



Plusie à lunettes

*Abrostola triplasia*

Chenille

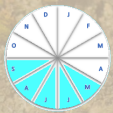


*Macdunnoughia confusa*

Goutte d'argent



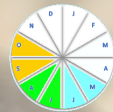
Orties, lamier, camomille



35-40 mm

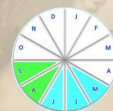


Nombreux végétaux



*Autographa gamma*

Gamma



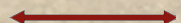
*Diachrysia chrysitis*

Plusie vert-doré

Chenille



28-36 mm



orties, lamiers, fraisier, plantain

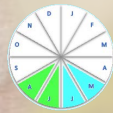


# LES NOCTUIDÉS

## Tytinae

20-24 mm

 Liseron des champs



*Tyta luctuosa*

Noctuelle en deuil

28-36 mm

 Saules, peupliers




*Fissipunctia ypsilon*

Upsilon

## Xyleninae

34-44 mm

 Chatons de saule, peuplier, puis plantes basses




*Sunira circellaris*

Fauvette

Chenille



 Fleurs de chêne puis plantes basses

32-37 mm



*Propenistra laevis*

Xanthie rosâtre

43-48 mm

 Chênes et frêne

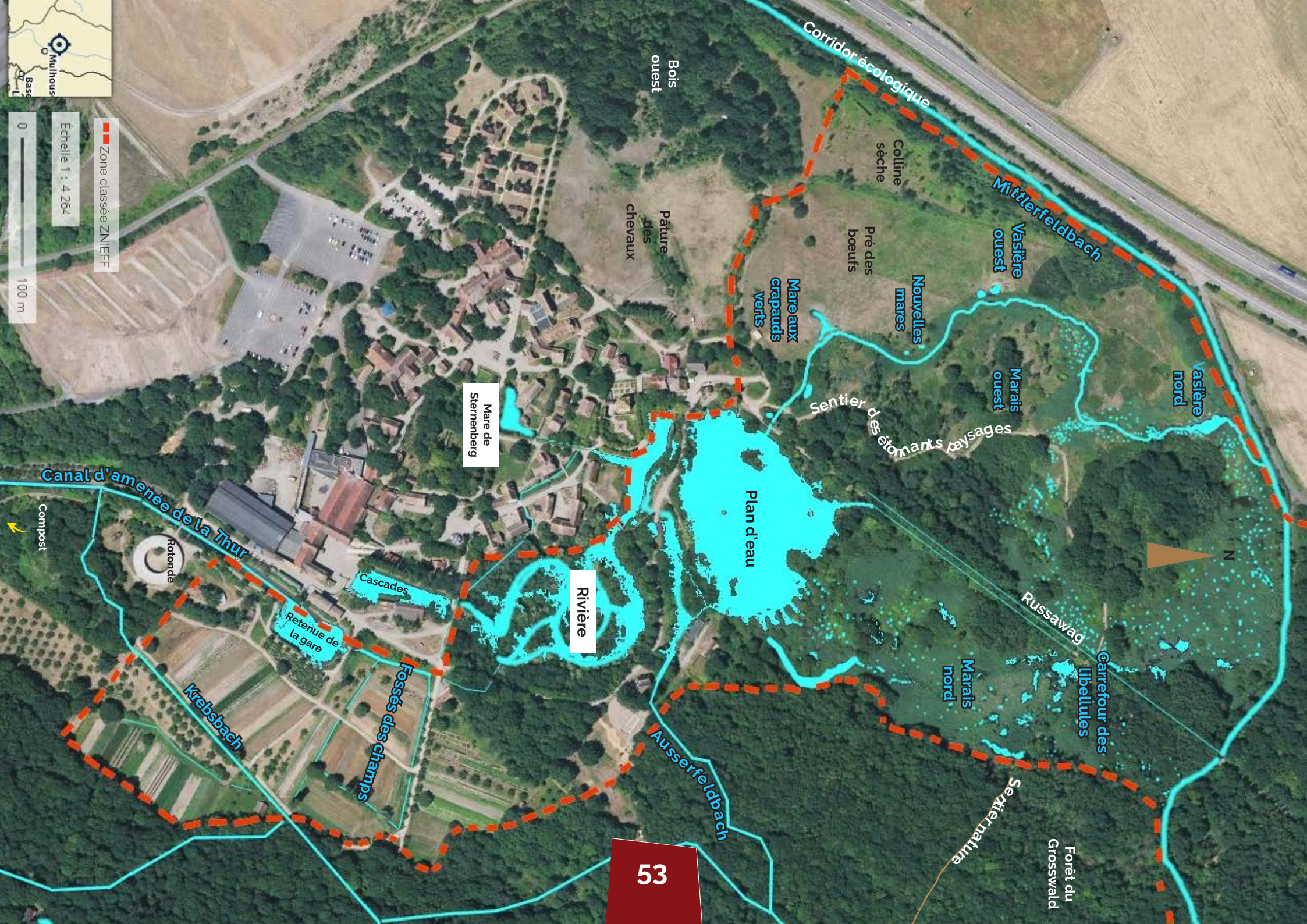


*Gripposia aprilina*

Runique

40 mm





- - - Zone classée ZNIEFF  
 Échelle 1 : 4 264  
 0 ——— 100 m



# PLAN DU VILLAGE



## LES BÂTIMENTS BUILDINGS / GEBÄUDE

- |   |                                     |
|---|-------------------------------------|
| 1 Soufflenheim                                | 36 Rixheim                          |
| 2 Collection de matériel d'incendie           | 37 Hirtzbach II - Hülserie          |
| 3 Gougenheim - Barbier                        | 38 Gommendorf                       |
| 4 Huttenheim                                  | 39 Hégenheim                        |
| 5 Bkirsch - Graffenstaden                     | 40 Jettingen                        |
| 6 Grussenheim                                 | 41 Guebwiller                       |
| 7 Bkirsch - Graff - Forge                     | 42 Mulhouse - Tour forte            |
| 8 Westhouse                                   | 43 Phaffans                         |
| 9 Kuttolsheim - L'ordonnance                  | 44 Hagenbach                        |
| 10 Menheim II - Distillerie                   | 45 Schlierbach                      |
| 11 Hélingue II                                | 46 Laemschwiller                    |
| 12 Bartenheim                                 | 47 Hausgauen - Rucher               |
| 13 Menheim I                                  | 48 Soultz                           |
| 14 Rumensheim                                 | 49 Artolsheim                       |
| 15 Menheim III                                | 50 Lipsheim - Sechoir à tabac       |
| 16 Hangar de Battage                          | 51 Ittenheim - Sèlerie              |
| 17 Oberhergheim                               | 52 Schwindsratsheim - Sorcellerie   |
| 18 Hirtzbach                                  | 53 Gotesheim                        |
| 19 Koetzingue                                 | 54 Soufflenheim-Roth - Charbonnerie |
| 20 Steinbrunn-le-Bas                          | 55 Soufflenheim-Siegfried - Poterie |
| 21 Ribaupierre                                | 56 Wersolheim                       |
| 22 Wältenheim - Vitrail                       | 57 Morswiller                       |
| 23 Muespach - Maison des Goûts & des Couleurs | 58 Collection d'art funéraire       |
| 24 Buschwiller II - Saboterie                 | 59 Sundhoffen                       |
| 25 Bsel                                       | 60 Chapelle Saint-Nicolas           |
| 26 Hélingue I                                 | 61 Moosch - Scierie                 |
| 27 Colmar                                     | 62 Bollwiller - Gare                |
| 28 Jonchery                                   | 63 le Nymphée                       |
| 29 Turckheim                                  | 64 Atelier mécanique                |
| 30 Stenensberg                                | 65 Brasserie de l'Ecomusée          |
| 31 Blotzheim - Ecole                          | 66 Riquewihr                        |
| 32 Saint-Louis                                |                                     |
| 33 Blodelsheim                                |                                     |
| 34 Lavoir                                     |                                     |



# LISTE DES ESPÈCES

## Noms scientifiques

<i>Abrostola triplasia</i>	51	<i>Calophasia lunula</i>	14	<i>Dicycla oo</i>	27	<i>Mythimna ferrago</i>	33
<i>Acontia lucida</i>	6	<i>Caradrina clavipalpis</i>	23	<i>Diloba caeruleocephala</i>	16	<i>Mythimna impura</i>	33
<i>Acontia trabealis</i>	6	<i>Caradrina kadenii</i>	23	<i>Dryobotodes eremita</i>	27	<i>Mythimna pallens</i>	35
<i>Acronicta aceris</i>	8	<i>Caradrina morpheus</i>	24	<i>Dypterygia scabriuscula</i>	27	<i>Mythimna pudorina</i>	35
<i>Acronicta albovenosa</i>	8	<i>Cerastis leucographa</i>	44	<i>Egira conspicularis</i>	27	<i>Mythimna vitellina</i>	35
<i>Acronicta alni</i>	8	<i>Cerastis rubricosa</i>	44	<i>Elaphria venustula</i>	27	<i>Noctua comes</i>	45
<i>Acronicta auricoma</i>	8	<i>Chloantha hyperici</i>	24	<i>Energia paleacea</i>	28	<i>Noctua fimbriata</i>	45
<i>Acronicta leporina</i>	9	<i>Cirrhia gilvago</i>	24	<i>Eremobia ochroleuca</i>	28	<i>Noctua janthina</i>	45
<i>Acronicta megacephala</i>	9	<i>Cirrhia ictertia</i>	24	<i>Eugnorisma depuncta</i>	44	<i>Noctua pronuba</i>	46
<i>Acronicta psi</i>	9	<i>Cirrhia ocellaris</i>	24	<i>Eugnorisma glareosa</i>	45	<i>Nyctobrya muralis</i>	12
<i>Acronicta rumicisg</i>		<i>Colocasia coryli</i>	49	<i>Euplexia lucipara</i>	28	<i>Ochropleura plecta</i>	46
<i>Acronicta strigosa</i>	9	<i>Conistra erythrocephala</i>	25	<i>Eupsilia transversa</i>	28	<i>Oligia cf latruncula</i>	35
<i>Aedia funesta</i>	11	<i>Conistra ligula</i>	24	<i>Fissipunctia ypsilon</i>	52	<i>Oligia strigilis</i>	35
<i>Agrochola lychnidis</i>	20	<i>Conistra rubiginosa</i>	25	<i>Griposia aprilina</i>	52	<i>Oligia versicolor</i>	35
<i>Agrotis bigramma</i>	43	<i>Conistra rubiginosa</i>	25	<i>Hada plebeja</i>	30	<i>Orthosia cerasi</i>	36
<i>Agrotis clavis</i>	43	<i>Conistra vaccinii</i>	25	<i>Hecatera bicolorata</i>	30	<i>Orthosia cruda</i>	36
<i>Agrotis exclamationis</i>	43	<i>Cosmia affinis</i>	26	<i>Helicoverpa armigera</i>	41	<i>Orthosia gothica</i>	36
<i>Agrotis ipsilon</i>	43	<i>Cosmia diffinis</i>	26	<i>Heliolithis viriplaca</i>	41	<i>Orthosia gracilis</i>	36
<i>Agrotis segetum</i>	43	<i>Cosmia pyralina</i>	26	<i>Hoplodrina ambigua</i>	30	<i>Orthosia incerta</i>	36
<i>Allophyes oxyacanthae</i>	20	<i>Cosmia trapezina</i>	26	<i>Hoplodrina blanda</i>	30	<i>Orthosia miniosa</i>	37
<i>Ammoconia caecimacula</i>	20	<i>Craniophora ligustri</i>	8	<i>Hoplodrina octogenaria</i>	30	<i>Panolis flammea</i>	37
<i>Amphipyra berbera</i>	11	<i>Cryphia algae</i>	12	<i>Hoplodrina superstes</i>	30	<i>Phlogophora meticulosa</i>	37
<i>Amphipyra pyramidea</i>	11	<i>Cucullia chamomillae</i>	14	<i>Ipimorpha retusa</i>	31	<i>Photodes extrema</i>	38
<i>Amphipyra tragopoginis</i>	11	<i>Cucullia umbratica</i>	14	<i>Ipimorpha subtusa</i>	31	<i>Polia nebulosa</i>	38
<i>Anchoscelis helvola</i>	21	<i>Cucullia verbasci</i>	14	<i>Lacanobia oleracea</i>	31	<i>Polyphaenis sericata</i>	38
<i>Anchoscelis litura</i>	21	<i>Deltote bankiana</i>	18	<i>Lacanobia suasa</i>	31	<i>Propenistra laevis</i>	52
<i>Anchoscelis lunosa</i>	21	<i>Deltote pygarga</i>	18	<i>Laterologia ophiogramma</i>	31	<i>Pseudeustrotia candidula</i>	18
<i>A. sp nitida/pistacinoides</i>	21	<i>Diachrysia chrysitis</i>	51	<i>Leptologia lota</i>	32	<i>Rhizedra lutosa</i>	38
<i>Anorthoa munda</i>	22	<i>Diarsia brunnea</i>	44	<i>Leptologia macilentata</i>	32	<i>Rusina ferruginea</i>	38
<i>Apamea epomidion</i>	22			<i>Leucania obsolata</i>	32	<i>Sideridis reticulata</i>	38
<i>Apamea lithoxyloa</i>	22			<i>Lithophane ornitopus</i>	15	<i>Sunira circellaris</i>	52
<i>Apamea monoglypha</i>	22			<i>Lithophane semibrunnea</i>	15	<i>Thalpothila matura</i>	39
<i>Apamea unanimitis</i>	22			<i>Lithophane socia</i>	15	<i>Tholera decimalis</i>	39
<i>Aporophyla lueneburgensis</i>	23			<i>Luperina dumerilii</i>	32	<i>Tiliacea aurago</i>	39
<i>Aporophyla nigra</i>	23			<i>Luperina testacea</i>	32	<i>Tiliacea citrago</i>	39
<i>Asteroscopus sphinx</i>	49			<i>Macdunnoughia confusa</i>	51	<i>Trachea atriplicis</i>	39
<i>Atethmia centrigo</i>	23			<i>Melanchra persicariae</i>	32	<i>Tyta luctuosa</i>	52
<i>Atypha pulmonaris</i>	23			<i>Mesapamea cf secalis/secalella</i>	33	<i>Xestia baja</i>	46
<i>Autographa gamma</i>	51			<i>Mesologia furuncula</i>	33	<i>Xestia c-nigrum</i>	46
<i>Axylia putris</i>	44			<i>Mniotype saturo</i>	33	<i>Xestia stigmatica</i>	47
<i>Brachionycha nubeculosa</i>	49			<i>Moma alpium</i>	9	<i>Xestia triangulum</i>	47
<i>Bryophila ravula</i>	12			<i>Mormo maura</i>	34	<i>Xestia xanthographa</i>	47
				<i>Mythimna albipuncta</i>	33	<i>Xylocampa areola</i>	15



*Acronicta rumicis*



# LISTE DES ESPÈCES

## Noms français

Albule	18	Leucanie obsolète	32	Noctuelle de la tomate	41	Orhosie picotée	22
Ambiguë	30	Leucanie pudorine	35	Noctuelle de l'érable	8	Orrhodie de l'airelle	25
Arlequinette jaune	6	Leucanie souillée	33	Noctuelle dentine	30	Orrhodie grise	25
Aubépinère	20	Leucanie vitelline	35	Noctuelle des haies	24	Orrhodie ligulée	24
Aunette	8	Lichénée des ponts	34	Noctuelle des moissons	43	Orrhodie tigrée	25
Avrilère	9	Linariette	14	Noctuelle des potagers	31	Orthosie gracile	36
Barré d'argent	18	Luisante	28	Noctuelle du camérisier	38	Orthosie rougeoyante	37
Berbère	11	Lupérine testacée	32	Noctuelle du coudrier	49	Orthosie variable	36
Bryophile du lichen	12	Maure	34	Noctuelle du dactyle	35	Pie	11
Bryophile lupuline	12	Méticuleuse	37	Noctuelle du millepertuis	24	Plusie à lunettes	51
Bryophile vert-mousse	12	Nacarat	26	Noctuelle du noyer	11	Plusie vert-doré	51
Caradrine de la pulmonaire	23	Nasse	39	Noctuelle du pin	37	Point blanc	33
Caradrine de la surelle	30	Noctuelle à L double	45	Noctuelle du pissenlit	30	Point d'exclamation	43
Caradrine rouillée	23	Noctuelle anthracite	23	Noctuelle du roseau	38	Pointillée	43
Casque	45	Noctuelle aréolée	15	Noctuelle du salsifis	11	Point noir	44
Chevelure dorée	8	Noctuelle aveugle	20	Noctuelle en deuil	52	Procude versicolore	35
C-noir	46	Noctuelle baignée	43	Noctuelle enfumée	31	Psi	9
Collier blanc	6	Noctuelle boueuse	23	Noctuelle fiancée	46	Runique	52
Conspicillaire	27	Noctuelle cubiculaire	23	Noctuelle furoncule	33	Satellite	28
Cordon blanc	46	Noctuelle cythérée	39	Noctuelle grisette	9	Soumise	31
Cosmie-baie	26	Noctuelle de Duméril	32	Noctuelle hépatique	22	Téniocampe ambigüe	36
Cosmie paillée	28	Noctuelle de la belladone	46	Noctuelle hérissée	27	Téniocampe constante	36
Cosmie pyraline	26	Noctuelle de la cardère	41	Noctuelle jaunâtre	28	Trapèze	26
Cosmie rétuse	31	Noctuelle de la chélideine	47	Noctuelle leucographe	44	Trimaculée	47
Cuculie de la camomille	14	Noctuelle de l'alpiste	22	Noctuelle-lièvre	9	Troénière	8
Cuculie du bouillon-blanc	14	Noctuelle de la morgeline	30	Noctuelle lythargyrée	33	Trompeuse	35
Double-omega	16	Noctuelle de la patience	9	Noctuelle mégacéphale	9	Upsilon	52
Double zéro	27	Noctuelle de la persicaire	32	Noctuelle nébuleuse	38	Xanthie cannellée	20
Doucette	22	Noctuelle de l'arroche	39	Noctuelle nubéculeuse	49	Xanthie cendrée	24
Erastrie gracieuse	27	Noctuelle de la saponaire	38	Noctuelle ophiogramme	31	Xanthie cirée	24
Eustrosie claire	18			Noctuelle pointée	44	Xanthie citronnée	39
Fauvette	52			Noctuelle putride	44	Xanthie dorée	39
Forme blanche	28			Noctuelle radicée	22	Xanthie lavée	32
Forme orange	28			Noctuelle rhomboïde	47	Xanthie liturée	21
Frangée	45			Noctuelle rubiconde	44	Xanthie lunulée	21
Gamma	51			Noctuelle saturée	33	Xanthie noisette	32
Gothique	36			Noctuelle sereine	30	Xanthie paillée	24
Goutte d'argent	51			Noctuelle-sphinx	49	Xanthie rosâtre	52
Hulotte	45			Noctuelle ténébreuse	38	Xanthie rufine	21
Hyacinthe	25			Noctuelle trapue	43	Xanthie topaze	23
Jaspe vert	27			Noctuelle veineuse	8	Xyline du chêne	15
Leucanie blafarde	35			Nonagrie fauve	38	Xyline du frêne	15
				Ombrageuse	14	Xyline pétrifiée	15







Cosmie pyraline

**Sources bibliographiques :**

Hétérocères diurnes - France, Belgique, Suisse, Luxembourg - Rainer Ulrich (Auteur), Odile Koenig (Traduction), Ed. Delachaux & Niestlé

Papillons de nuit d'Europe - Volumes 1 à 6 - Patrice Leraut, Ed. Nap.

**Sources web :**

- <http://www.michel-ehrhadt.fr>
- <http://insectes-de-france.fr>
- <https://www.insecte.org>
- <https://insectes-net.fr>
- <http://papillons-fr.net>
- <http://www.lepinet.fr>
- <https://www.larousse.fr>
- <https://chenilles.net>
- <https://lepidoptera.eu>
- <https://oreina.org/artemisias>
- <https://lepiforum.org>
- <https://www.myrmecofourmis.fr/>
- <http://soc.als.entomo.free.fr/>



Cucullie du bouillon blanc (chenille)



Noctuelle de la persicaire

**Direction de publication**

Jacques Rimpler

**Chef de rédaction**

Emmanuel Kakiel

**Réalisation**

Michel Zindy

**Crédits photos**

André Astric,  
Michel Ehrhardt, Philippe Defranoux,  
Marc Solari, J-L. Bluem,  
Lionel Juif, Michel Zindy

**Maquette et mise en page**

Michel Zindy

# écomusée d'Alsace

[www.ecomusee.alsace](http://www.ecomusee.alsace)

Chemin du Grosswald - 68190 UNGERSHEIM

☎ 03 89 74 44 74 ✉ [benevoles@ecomusee.alsace](mailto:benevoles@ecomusee.alsace)



Retrouvez les autres  
publications dans  
l'espace  
**PRESSE & RESSOURCES**  
en cliquant sur le  
QRCode

