



Photos des naturalistes
de l'Écomusée d'Alsace

Les papillons « de nuit » Tome 4

Les livrets Vision Passion de l'Écomusée d'Alsace

à l'Écomusée
d'Alsace

SOMMAIRE

- 2 Sommaire
- 3 Écologie et biologie
- 4 *Hepialidae*
- 8 *Lasiocampidae*
- 13 *Limacodidae, Lypusidae et Nolidae*
- 18 *Notodontidae*
- 26 *Psychidae*
- 29 *Pterophoridae*
- 32 *Pyralidae*
- 39 *Saturnidae et Sphingidae*
- 42 De grands migrants
- 44 Les espaces naturels
- 45 Plan du village
- 46 Listes des espèces

Ce dernier tome est consacré aux dernières familles de papillons de nuit. On y retrouvera des espèces connues du grand public, certaines en raison de leur taille : les bombyx et les sphinx., d'autres pour leur action néfaste sur nos céréales ou nos cultures : les teignes et les pyrales par exemple.

Les papillons de nuit, sauf exception, ne présentent pas de couleurs criardes. Elles ne leur sont pas utiles dans l'obscurité et le jour, leurs couleurs cryptiques sont un camouflage efficace contre les prédateurs. Quant aux chenilles, elles jouent sur un autre tableau.

En couverture : **Moro-sphinx ou sphinx du caille-lait (*Macroglossum stellatarum*)**

Des papillons



Des chenilles



L'objectif de ce fascicule n'étant en aucun cas de servir de guide de détermination mais simplement de catalogue d'inventaire, nous vous renvoyons vers des ouvrages spécialisés pour plus d'informations.

Il faut souligner l'extraordinaire travail des naturalistes de l'Écomusée, qui ont consacré des milliers d'heures à parcourir la centaine d'hectares du site, de jour comme de nuit, à attendre de longues heures à l'affût, à examiner les différentes strates de végétation, les trames bleues, vertes, brunes, dessus, dessous,...., à récolter patiemment les insectes attirés par les pièges lumineux. Leurs photographies sont les témoins irréfutables de leurs observations.

L'inventaire du vivant totalise à ce jour, **4990** taxons¹ dont **756** papillons.

Merci de nous signaler (poliment) les erreurs éventuelles, toujours possibles.
Les naturalistes de l'Écomusée

¹ Dans ce livret, un taxon correspond à une espèce ou à une sous-espèce.

Écologie et biologie

Les bombyx et les sphinx sont parmi les plus grands papillons européens. Pour exemple, *Acherontia atropos*, le sphinx tête-de-mort (non encore observé à l'Écomusée d'Alsace), a une envergure de 90 à 135 mm !

Avec une taille pareille, leurs œufs sont en proportion, quoiqu'à peine plus grands qu'une tête d'épingle. Leur couleur varie : verts, jaunâtres, bruns, blancs, ils portent le plus souvent un petit « œil » noir.

Chez les sphinx, l'accouplement intervient très rapidement après l'émergence de la femelle et peut durer des heures. La ponte commence en général la nuit suivant l'accouplement et elle peut se prolonger pendant les nuits des semaines suivantes. Les œufs sont pondus au revers des feuilles de la plante-hôte, isolément ou en paquets. La durée d'incubation est de deux à trois semaines.



Femelle du bombyx du chêne en ponte



Ponte du bombyx de la ronce



Ponte du bucéphale

Légende :



Plante-hôte de la chenille



Espèce crépusculaire ou de fin de journée



Espèce diurne ou volant aussi de jour



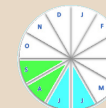
Rare



Espèce migratrice



Espèce univoltine.
Période de vol des adultes : août-septembre



Espèce bivoltine : une génération (en bleu) en juin-juillet, une 2^e (en vert) en août-sept.



La génération verte hiverne, vole de février à avril. Une autre génération en juin-août.



Pommier

La chenille peut causer des dégâts aux pommiers..

Lorsqu'une taille est indiquée, il s'agit de l'envergure de l'adulte, sauf chenilles et mention Laa : longueur aile antérieure.

MACROHÉTÉROCÈRES TOME 4



Chrysalide (*Macrothylacia rubi*) - Bombyx de la ronce



Chenille du bombyx de la ronce dite « anneau du diable »



Chrysalide (*Bena bicolorana*) - Halias du chêne

La femelle du bombyx de la ronce pond ses œufs au mois de mai, un peu n'importe où, car les chenilles sont polyphages. Après l'éclosion, les chenilles se dispersent et restent très discrètes jusqu'à la fin de l'été. En cas de danger, elles s'enroulent sur elles-mêmes. Les poils roux qui évoquent des flammes leur ont donné le surnom d'anneau du diable. Elles cherchent un abri pour l'hiver qu'elles vont passer dans la litière de feuilles. Au printemps suivant, elles tissent un cocon de soie dans lequel elles vont se nymphoser avant d'émerger en mai ou juin.

Chez les espèces de papillons dont les adultes ne s'alimentent pas, le temps est compté. La femelle émet des phéromones peu de temps après l'émergence et l'accouplement est bref (une à deux heures). La femelle meurt très vite d'épuisement après la ponte et le mâle ne tarde pas à la suivre.

Les chenilles du Bombyx disparate (*Lymantria dispar*) resteront dans leur œuf de juillet à mars-avril de l'année suivante (diapause), alors que chez d'autres espèces, elles hiberneront sous forme de chenille, de chrysalide, voire d'imagos.

Hepialidae

Les *Hepialidae* sont des papillons nocturnes au vol rapide. La femelle projette ses œufs en vol. Les chenilles se nourrissent des racines des plantes-hôtes.

Triodia sylvina - Sylvine

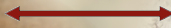
HÉPIALIDÉS

Hepialidae



Houblon

43-70 mm



Hepialus humuli

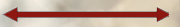
Hépiale du houblon



Korscheltellus lupulinus

Arlequinette
jaune

25-40mm



Divers végétaux :
fraisier, laitues,
pommes de terre



Diverses
herbacées et
graminées

30-50 mm



Triodia sylvina

Sylvine



Lasiocampidae



Les chenilles des bombyx sont poilues, tout comme le corps des adultes. Leurs poils ne sont pas urticants contrairement à ceux de la processionnaire du chêne (page 25). Au repos, les ailes sont en toit.

LASIOCAMPIDÉS

Lasiocampidae (Bombyx)



Eriogaster catax

Laineuse du prunellier

Bombyx Évérie



32-46 mm



Prunellier,
aubépine



Espèce protégée
au niveau national et
européen.



Pins



LASIOCAMPIDÉS



Euthrix potatoria



Massette,
phragmite

56-70 mm



Buveuse

Bombyx buveur



46-54 mm



Genêts, myrtilles,
ronces



58-99 mm

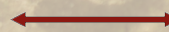


Lasiocampa quercus

Bombyx du chêne



55-99 mm



Chenille page 7

Chenille



LASIOCAMPIDÉS



Trèfle, lotier,
vesce, luzerne,
genêt



42-75 mm



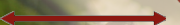
Chenille

Lasiocampa trifolii

Bombyx du trèfle



58-72 mm



Macrothylacia rubi

Bombyx de la ronce

Anneau du diable (chenille)

60 mm



Bruyère, ronces
et autres plantes
basses

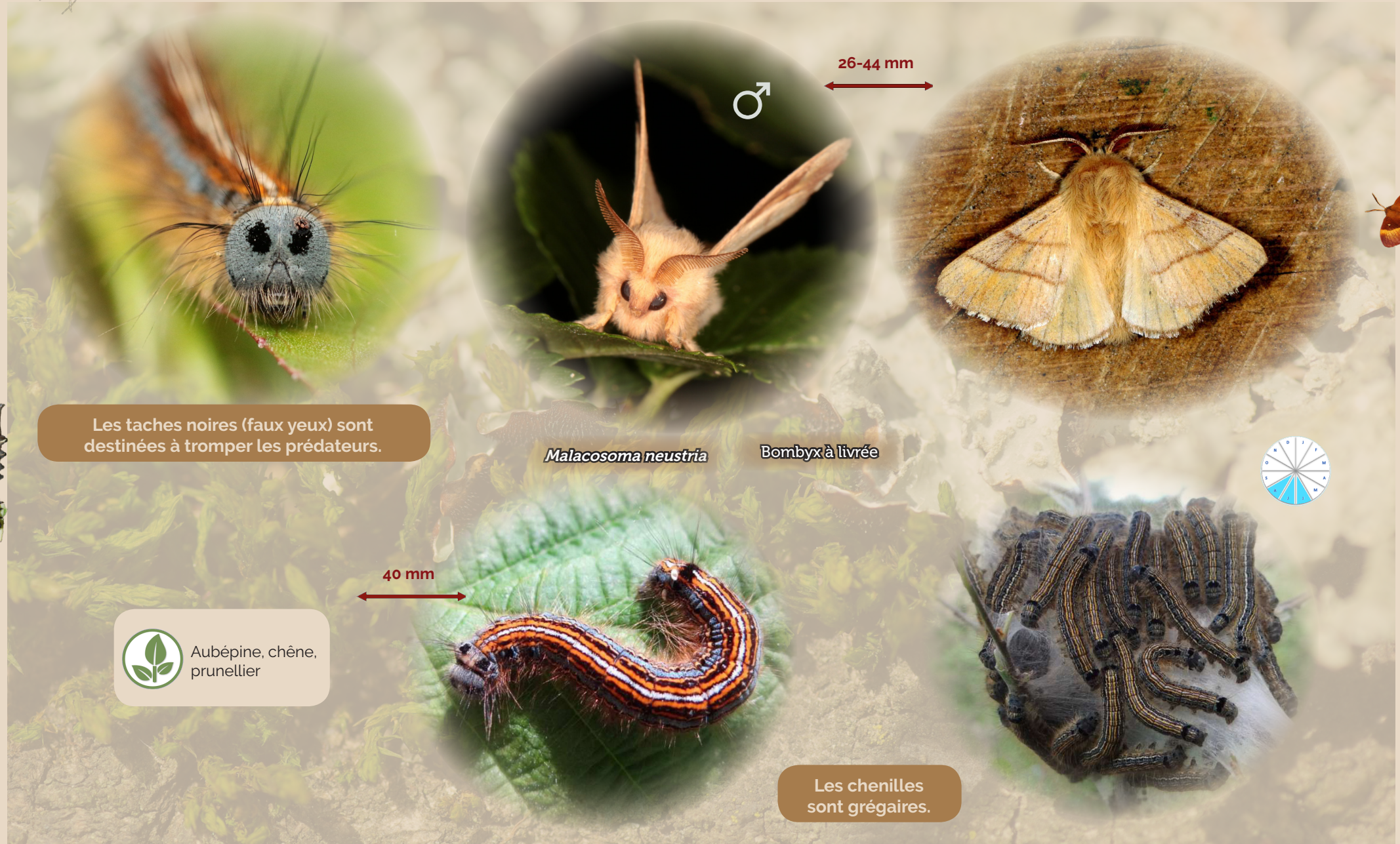


35-52 mm



Chrysalide

LASIOCAMPIDÉS



Les taches noires (faux yeux) sont destinées à tromper les prédateurs.

Malacosoma neustria

Bombyx à livrée



Aubépine, chêne, prunellier

40 mm

Les chenilles sont grégaires.


LASIOCAMPIDÉS



30-48 mm

♂


Poecilocampa populi
Bombyx du peuplier

 Peuplier, chêne, hêtre, noisetier, aubépine, bouleau



40 mm

Chenille

 Aubépine, prunellier, poirier, peuplier, aulne




30-40 mm

♂

Trichiura crataegi
Bombyx de l'aubépine



Chenille



Limacodidae,
Lypusidae
Nolidae

Ce sont de petits papillons nocturnes. Les chenilles des *Limacodidae*, sans pattes, glissent à la manière des limaces sur un mucus. Les femelles des *Lypusidae* ont des ailes atrophiées, les empêchant de voler.

Nola cicatricalis - Cicatrice

LIMACODIDÉS, LYPUSIDÉS

Limacodidae



Apoda limacodes

Tortue



Aubépine, chêne, prunellier



19-29 mm



Diurnea fagella

Teigne du hêtre

18 mm



Divers feuillus

16-26 mm



Diurnea lipsiella

Chimabache automnale



Chêne, hêtre, aulne



Lypusidae

NOLIDÉS

Nolidae

Earias clorana

Halias du saule

16-21 mm



Saules



Ronces,
framboisiers,
myrtilles



Halias du
chêne

Bena bicolorana

42-47 mm



Chêne

Chrysalide



Earias vernana

19-23 mm

Halias du peuplier



Peupliers



*Meganola
albula*

17-22mm

Nole blanchâtre

NOLIDÉS

Nola aerugula !

15-20 mm

Nole ravaudée



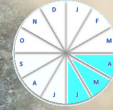
Trèfle, sainfoin,
bouleau, tremble



16-24 mm



Lichens de
feuillus



Nola confusalis

Nole crêtée

15-20 mm

*Nola
cucullatella*

Nole-capuchon



10 mm

Chenille



Prunellier,
poirier, pommier,
aubépine



19-22 mm

Nola cicatricalis

Cicatrice



Lichens des
chênes et des
hêtres



NOLIDÉS

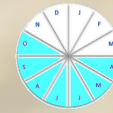
Nycteola revayana
f. ilicana

20-26 mm

Sarrothripe
de Revay



Rejets et
buissons de
chêne



30-35 mm

Pseudoips
prasinanus

Halias du hêtre



Chêne,
hêtre,
bouleau



Chenille

20 mm

Notodontidae



De jour, posés sur les écorces ou les feuilles, il est difficile de les voir, tant leurs couleurs les dissimulent aux regards.

NOTODONTIDÉS

Notodontidae



Peuplier,
saule



Cerura erminea

Hermine

50-75 mm



Chêne,
hêtre,
bouleau



Drymonia dodonaea

Triple tache

33-38 mm



Drymonia ruficornis

Demi-Lune
noire

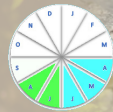
35-44 mm



Chêne



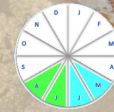
Peuplier,
tremble,
saule



Clostera curtula

Hausse-queue
blanche

27-35 mm



Peuplier,
tremble,
saule

Clostera pigra

Hausse-queue
brune

26-30 mm



NOTODONTIDÉS

Gluphisia crenata !

Crénelée ♂

 Peuplier

30-33 mm



Notodonta dromedarius

Chameau

42-48 mm



Peuplier, saule, bouleau, noisetier



Saule, tremble, hêtre, bouleau



27-37 mm

Furcula furcula

Harpye fourchue



Chêne, charme, hêtre



Harpyia milhauseri

Dragon

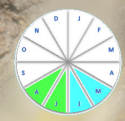
45-53 mm

NOTODONTIDÉS

46-54 mm



Peuplier, saule,
bouleau, aulne
noisetier



Notodonta tritophus

Dromadaire

Notodonta ziczac

Bois veiné

Chenille
page 18

44-48 mm

Pheosia tremula

Porcelaine

50-60 mm



Peuplier,
tremble,
saule

Grande espèce au vol
lourd et maladroit.

Peridea anceps



Timide

50-68 mm

Laa 30 mm



Chêne



Pour télécharger le document sur les chenilles urticantes, cliquer ou flasher le QR code :



Immobile, l'adulte ressemble à un fragment de branche de bouleau.

NOTODONTIDÉS

50-68 mm

Il est aussi surnommé
« tête de taureau » en
raison des dessins sur sa
tête.

Phalera bucephala

Bucéphale

Chenille

Ponte



Divers
feuillus



NOTODONTIDÉS

Pterostoma palpina

Museau



42-50 mm

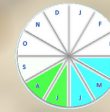


Saule,
peuplier,
tremble

40-45 mm

Ptilodon capucina

Crête de coq



Chenille

19 mm



Chêne, tremble,
hêtre, tilleul,
noisetier

Stauropus fagi

Écureuil

58-65 mm



Érable

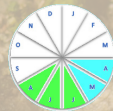
Ptilodon cucullina

Capuchon

36-42 mm



Hêtre, charme,
chêne, bouleau



NOTODONTIDÉS



Érable

Ptilophora plumigera

33-44 mm

Plumet ou porte-plume



Par Sarefo — Travail personnel, CC BY-SA 3.0, <https://commons.wikimedia.org/w/index.php?curid=2191829>



Chêne

Thaumetopoea processionea

26-42 mm

Processionnaire du chêne



Les chenilles se rassemblent sur les grosses branches du chêne où elles filent des cocons. Elles sont couvertes de poils extrêmement urticants et allergènes. Elles sont surtout dangereuses en cas de pullulation.

Psychidae



Les mâles sont actifs le jour.



En la voyant , on pourrait penser à une larve de trichoptère terrestre. Il s'agit en fait de la chenille d'un papillon de la famille des *Psychidae*. Dès son éclosion, celle-ci se construit un fourreau dans lequel elle passera toute sa phase larvaire et où elle se nymphosera. Après s'être accouplée, la femelle aptère y pondra ses œufs avant de mourir. L'espèce est identifiable grâce à la forme et aux matériaux qui composent le fourreau.

Psychidae

Bijugis bombycella



Pissenlit, ortie,
lamier, plantain,
plantes basses

Fourreau
de feuilles
sèches,
brindilles et
chaume

20-25 mm



Canephora hirsuta
Psyché du gramen

15-21 mm



10-15 mm

Dahlia sp

Fourreau
de sable



PSYCHIDÉS

Proutia betulina

11-14 mm

Psyché des ormes

Fourreau fait de fragments d'écorces, de brindilles

Algues vertes, lichen

Fourreau fait de grains de sable, lichens et mousses

Algues vertes, lichen

11-15 mm



Polyphage sur diverses plantes



Psyche casta
Psyché lustrée



Fourreau fait de tiges



15-20 mm

Taleporia tubulosa

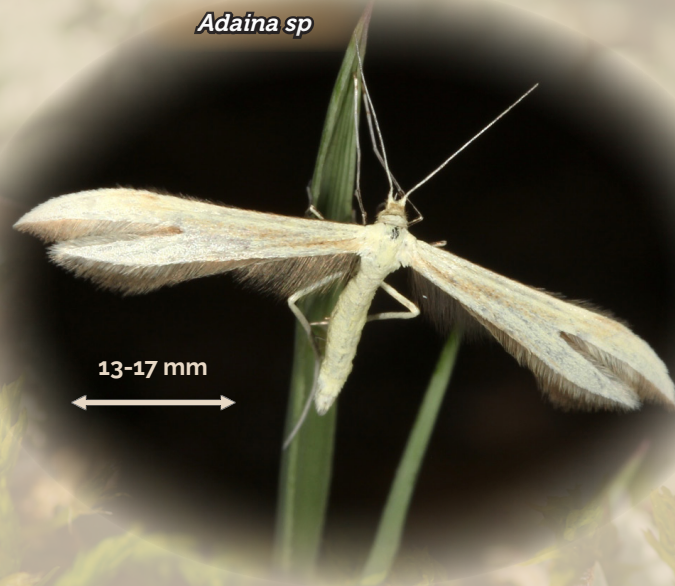
Thalépoire faux-bombyx

Pterophoridae



Malgré leur aspect bizarre, il s'agit bien de papillons. Leurs ailes plumeuses leur permettent un vol lent et léger. Leur envergure ne dépasse pas 35 mm.

PTÉROPHORIDÉS



Adaina sp

13-17 mm



*Cnaemidophorus
rhododactyla*

18-26 mm

Ptérophore
rhododactyle



*Amblyptilia
acanthadactyla*

17-23 mm

Petit calament,
épière,
germandrée,
menthe

Églantier,
rosier

Liserons



*Emmelina
monodactyla*

Ptérophore
commun

PTÉROPHORIDÉS

Ptérophore de la tanaïse

Gillmeria ochrodactyla

23-28 mm



Tiges de tanaïse



Tussilage

Platyptilia gonodactyla

21-29 mm



14-23 mm

Hellinsia carphodactyla

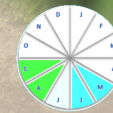
Citron plume



Inflorescences de l'inule squarreuse



Liserons



24-35 mm

Pterophorus pentadactyla

Ptérophore blanc

Pyralidae



Papillons de petite taille, aux couleurs cryptiques leur permettant de se dissimuler sur le support pendant la journée. Leurs ailes sont le plus souvent repliées le long du corps, parfois étalées à plat.

PYRALIDÉS



Aubépine,
sorbier



17-24 mm

Acrobasis advenella

Phycide de
l'aubépine

Acrobasis repandana

20-25 mm

Phycide répandue



Chêne



Chêne



*Acrobasis
tumidana*

19-24 mm

Phycide enflée



Prunellier



19-25 mm

Acrobasis suavella

Phycide des épines

Pyralidae

Aglossa pinguinalis

Teigne de la graisse

26-39 mm



Toutes sortes de déchets : grains, plantes, foin



Cônes de conifères



23-34 mm

Dioryctria abietella

Phycide du sapin



Chêne et aulne



18-44 mm



Aphomia sociella

Pyrale du bourdon



Débris et vieilles cellules dans les nids des bourdons et des guêpes



17-21 mm

Laa 9 mm

Cryptoblabes bistriga

Cryptoblabes du chêne

PYRALIDÉS



Un champignon :
Daldinia concentrica



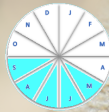
15-25 mm

Apomyelois bistriatella

Phycide de la daldinie



Pommier,
prunier,
fusain



Phycide
du
pommier

Eccopisa effractella

14-16 mm

Laa 6-8 mm



Chêne,
châtaignier

18-22 mm

Elegia similella

Élégie noirâtre



Frêne



Euzophera pinguis

22-28 mm

Phycide du frêne



Herbacées,
plantes
basses et
feuillus



Endotricha flammealis

18-23 mm

Flamme

PYRALIDÉS

Grande teigne
des ruches

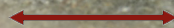


Ruches
affaiblies



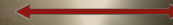
*Galleria
mellonella*

25-41 mm

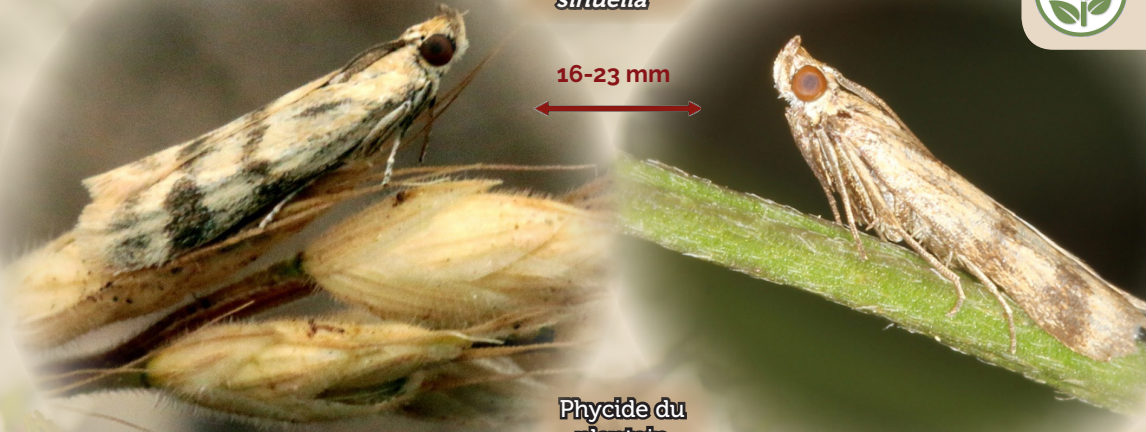


*Homoeosoma
sinuella*

16-23 mm



Plantain



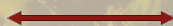
Phycide du
plantain



Foin, débris
organiques



17-22 mm



*Hypsopygia
costalis*

Pyrale du fourrage



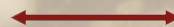
Mousse,
graminées



*Lamoria
zelleri*



19-37 mm



Fausse-teigne
de Zeller



PYRALIDÉS

Myelois circumvoluta

Myélophile
du chardon

26-34 mm



Circes,
chardons



Bugrane et
autres fabacées,
artemisia

16-22 mm

*Nyctegretis
lineana*

Phycide
agate



Luzerne,
bugrane, lotier,
trèfle rampant

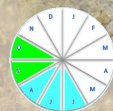
*Oncocera
semirubella*

Phycide
incarnat

26-30 mm



Fusain



19-25 mm

Phycide
du fusain

Laa 11 mm

*Nephopterix
angustella*



PYRALIDÉS

Phycita roborella

Phycide du rouvre



Graines, fruits séchés, céréales, noix, biscuits

23-30 mm

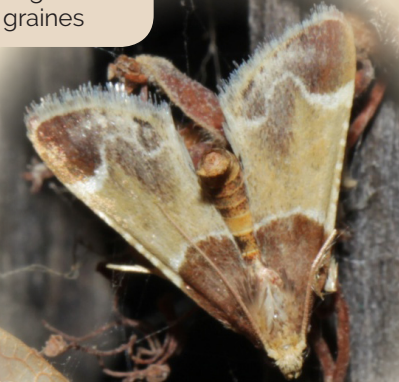
Teigne des fruits secs

Plodia interpunctella



Débris végétaux, graines

Pyrale de la farine



19-32 mm

Pyralis farinalis



Mousse et racines des graminées



Phycitodes sp

22-27 mm

Synaphe punctalis



Clédeobie étroite



Saturniidae et Sphingidae

Les paons de nuit sont de très grandes espèces ayant sur chaque aile un ocelle censé tromper les prédateurs. Une seule est présente à l'Écomusée.

Les sphinx, également de grande taille, sont capables de se déplacer sur de grandes distances. Leurs chenilles, très colorées, portent un scolus (une sorte de corne recourbée) à l'extrémité de leur abdomen.

Deilephila elpenor - Grand sphinx de la vigne (chenille)

SATURNIDÉS

Saturnidae



Prunellier,
ronces,
aubépine



50-80 mm

Saturnia pavonia

Petit paon de
nuit

Chenilles

Saturnia pyri - Photo pour comparaison
non prise à l'Écomusée (© Marc Solari)

120-150 mm

Chenille

Le grand paon de nuit, réputé être le plus grand papillon européen, a une envergure de 120 à 150 mm. Il a disparu de l'est de la France en raison des traitements chimiques des vergers (la dernière observation certaine date d'avant 1957). On voit que le petit paon de nuit est plus clair et surtout plus petit (les proportions ne sont pas respectées).

Grand paon
de nuit

SPHINGIDÉS

Sphingidae

 Chèvrefeuille, symphorine



Hemaris fuciformis

38-48 mm

Sphinx gazé
Laa 20-25 mm

 Épilobe, vigne, gaillet, fuchsia, salicaire, impatiente



Chenille



Chenille

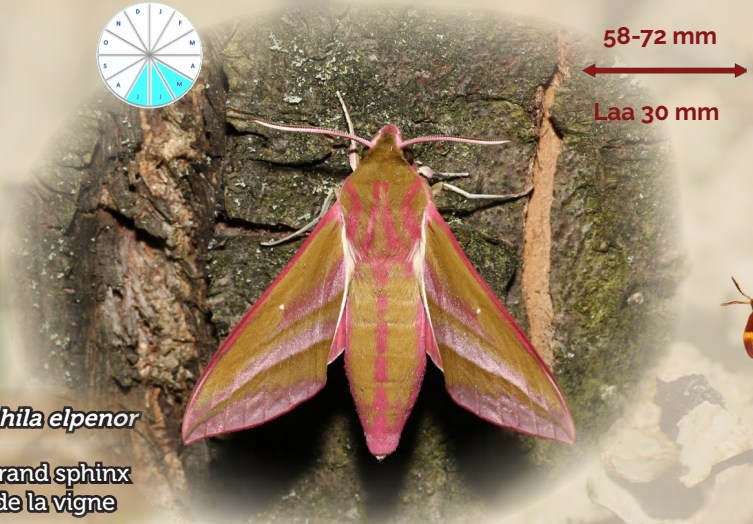
 Caille-lait, stellaire, garance



Macroglossum stellatarum

43-74 mm

Laa 24 mm
Moro-sphinx



Deilephila elpenor
Grand sphinx de la vigne

58-72 mm

Laa 30 mm

Il est difficile de distinguer les chenilles des deux sphinx de la vigne. Le critère principal est la « corne » (scolus) située à l'arrière du corps. Celle de la chenille du petit sphinx est à peine visible.

 Épilobe, gaillet, vigne, impatiente



Deilephila porcellus

Petit sphinx de la vigne

45-51 mm

Laa 23 mm

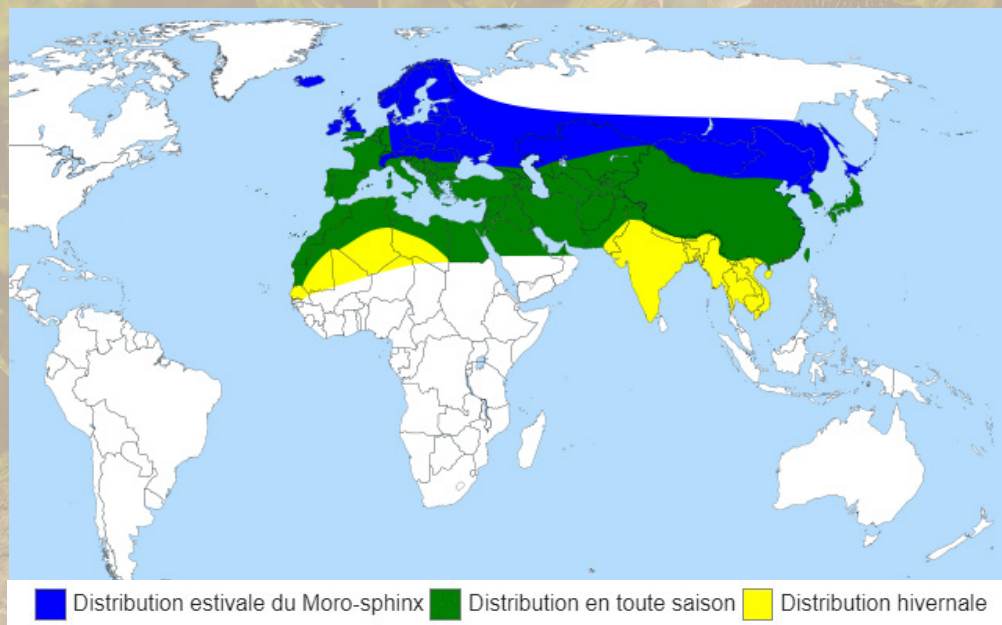


De grands migrateurs

Si l'on connaît des migrateurs parmi les papillons de jour : le vulcain, la belle-dame, la vanesse, le souci, etc. (cf. HS n° 29 - Les papillons de jour, page 28), les papillons de nuit ne sont pas en reste. Plusieurs sphinx (le moro-sphinx, le sphinx tête-de-mort), des noctuelles (la noctuelle baignée, la noctuelle gamma) sont des migrateurs réguliers.

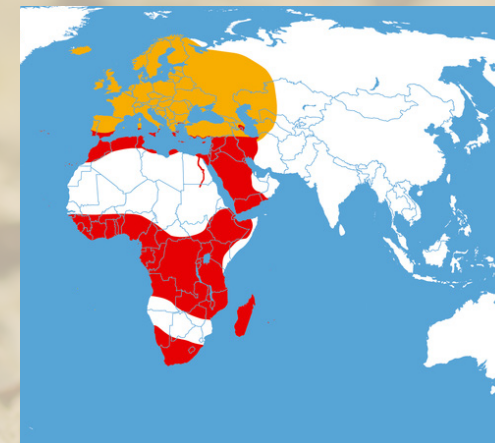
Le moro-sphinx parcourt plusieurs milliers de kilomètres à 40 km/h de moyenne pour venir butiner nos fleurs au début de l'été depuis ses quartiers d'hiver (cf. carte ci-dessous). Le sphinx du liseron vole en moyenne à 50 km/h mais il peut atteindre 100 km/h. Il traverse la Méditerranée puis les Alpes en petits groupes puis se répand en Europe jusqu'en Scandinavie. En cours de route, à l'occasion d'une rencontre avec des liserons, les femelles pondent jusqu'à mille œufs à la fois.

Les papillons profitent des vents d'altitude, survolant bâtiments, mers, montagnes. Si le vent n'est pas favorable, ils sont capables de corriger leur trajectoire. Ils posséderaient une sorte de boussole interne.



Devenu très rare¹, le sphinx tête-de-mort réside en Afrique en hiver et nous arrive en avril-mai. Il se reproduit en Europe et la génération suivante repart en septembre-octobre vers le sud.

Carte ci-contre : en orange les lieux de migration (été), en rouge les lieux de résidence (hiver).



1 Un adulte signalé en septembre 2016 à Fellingering par Philippe Defranoux et Michel Ehrhardt (source : oreina.org/artemisiae). Quelques observations sporadiques à Namsnheim-Heiteren entre 1970 et 1980 (JPN).



Le sphinx du liseron est un grand migrateur qui nous arrive d'Afrique du Nord chaque été.

SPHINGIDÉS

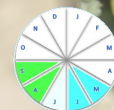
Chenille parasitée



Liseron des champs

83-130 mm

Laa 51 mm



Agrius convolvuli

Sphinx du liseron



Le sphinx du liseron possède une trompe qui peut atteindre 13 cm.



Peuplier, saule, bouleau

Laothoe populi

Sphinx du peuplier

70-100 mm

Laa 40 mm

Chenille



Tilleul, bouleau



Conifères

50-80 mm

Laa 35 mm



Sphinx pinastri

Sphinx du pin

65 mm

Mimas tiliae

Sphinx du tilleul

65-80 mm

Laa 30 mm



Échelle 1 : 4 264

Zone classée ZNIEFF



PLAN DU VILLAGE



TS

- matériel d'incendie
 - Barbier
 - tentes
 - Forge
 - Cordonnerie
 - Distillerie
 - Bus
 - Verre
 - Maison des Goûts des Couleurs
 - Saboterie
- 36 Röhren
 - 36 Hirtzbach II - Huilerie
 - 37 Gommersdorf
 - 38 Hégenheim
 - 39 Jettlingen
 - 40 Guebwiller
 - 41 Mulhouse - Tour forte
 - 42 Pfaffans
 - 43 Hagenbach
 - 44 Schlierbach
 - 45 Luemswiller
 - 46 Hausgauen - Rocher
 - 47 Soultz
 - 48 Artolsheim
 - 49 Lipsheim - Séchoir à tabac
 - 50 Ittenheim - Sellerie
 - 51 Schwindrathheim - Tonnerrie
 - 52 Gottesheim
 - 53 Soufflenheim-Roth - Charonnerie
 - 54 Soufflenheim-Siegfried - Poterie
 - 55 Wettolsheim
 - 56 Monswiller
 - 57 Collection d'art funéraire
 - 58 Sundhoffen
 - 59 Chapelle Saint-Nicolas
 - 60 Moosch - Scierie
 - 61 Bollwiller - Gare
 - 62 le Nymphée
 - 63 Atelier mécanique
 - 64 Brasserie de l'Écomusee
 - 65 Riquewihr

45

LISTE DES ESPÈCES

Noms scientifiques

<i>Acrobasis advenella</i>	33
<i>Acrobasis repandana</i>	33
<i>Acrobasis suavella</i>	33
<i>Acrobasis tumidana</i>	33
<i>Adaina sp</i>	30
<i>Aglossa pinguinalis</i>	34
<i>Agrius convolvuli</i>	43
<i>Amblyptilia acanthadactyla</i>	30
<i>Aphomia sociella</i>	34
<i>Apoda limacodes</i>	14
<i>Apomyelois bistriatella</i>	35
<i>Bena bicolorana</i>	15



Amblyptilia acanthadactyla

<i>Bijugis bombycella</i>	27
<i>Canephora hirsuta</i>	27
<i>Cerura erminea</i>	19
<i>Clostera curtula</i>	19
<i>Clostera curtula</i>	19
<i>Clostera pigra</i>	19
<i>Cnaemidophorus rhododactyla</i>	30
<i>Cryptoblabes bistriga</i>	34
<i>Dahlia sp</i>	27
<i>Deilephila elpenor</i>	41
<i>Deilephila porcellus</i>	41

<i>Dendrolimus pini</i>	8
<i>Dioryctria abietella</i>	34
<i>Diurnea fagella</i>	14
<i>Diurnea lipsiella</i>	14
<i>Drymonia dodonaea</i>	19
<i>Drymonia ruficornis</i>	19
<i>Earias clorana</i>	15
<i>Earias vernana</i>	15
<i>Eccopisa effractella</i>	35
<i>Elegia similella</i>	35
<i>Emmelina monodactyla</i>	30
<i>Endotricha flammealis</i>	35
<i>Eriogaster catax</i>	8
<i>Euthrix potatoria</i>	9
<i>Euzophera pinguis</i>	35
<i>Furcula furcula</i>	20
<i>Galleria mellonella</i>	36
<i>Gillmeria ochrodactyla</i>	31
<i>Gluphisia crenata</i>	20
<i>Harpyia milhauseri</i>	20
<i>Hellinsia carphodactyla</i>	31
<i>Hemaris fuciformis</i>	41
<i>Hepialus humuli</i>	6
<i>Homoeosoma sinuella</i>	36
<i>Hypsopygia costalis</i>	36



Ptérophore rhododactyle



Flamme

<i>Korscheltellus lupulinus</i>	6
<i>Lamoria zelleri</i>	36
<i>Laothoe populi</i>	43
<i>Lasiocampa quercus</i>	9
<i>Lasiocampa trifolii</i>	10
<i>Macroglossum stellatarum</i>	41
<i>Macrothylacia rubi</i>	10
<i>Malacosoma neustria</i>	11
<i>Meganola albula</i>	15
<i>Mimas tiliae</i>	43
<i>Myelois circumvoluta</i>	37
<i>Nephoterix angustella</i>	37
<i>Nola aerugula</i>	16
<i>Nola cicatricalis</i>	16
<i>Nola confusalis</i>	16
<i>Nola cucullatella</i>	16
<i>Notodonta dromedarius</i>	20
<i>Notodonta tritophus</i>	21
<i>Nyctegretis lineana</i>	37
<i>Nycteola revayana f. ilicana</i>	17
<i>Oncocera semirubella</i>	37
<i>Peridea anceps</i>	21
<i>Phalera bucephala</i>	23
<i>Pheosia tremula</i>	21
<i>Phycita roborella</i>	38

<i>Phycitodes sp</i>	38
<i>Platyptilia gonodactyla</i>	31
<i>Plodia interpunctella</i>	38
<i>Poecilocampa populi</i>	12
<i>Proutia betulina</i>	28
<i>Pseudoips prasinanus</i>	17
<i>Psyche casta</i>	28
<i>Pterophorus pentadactyla</i>	31
<i>Pterostoma palpina</i>	24
<i>Ptilodon capucina</i>	24
<i>Ptilodon cucullina</i>	24
<i>Ptilophora plumigera</i>	25
<i>Pyralis farinalis</i>	38
<i>Saturnia pavonia</i>	40
<i>Sphinx pinastri</i>	43
<i>Stauropus fagi</i>	24
<i>Synaphe punctalis</i>	38
<i>Taleporia tubulosa</i>	28
<i>Thaumetopoea processionea</i>	25
<i>Trichiura crataegi</i>	12
<i>Triodia sylvina</i>	6



Sphinx du tilleul

LISTE DES ESPÈCES

Noms vernaculaires

Anneau du diable (chenille)	10	Hausse-queue blanche	19
Arlequinette jaune	6	Hausse-queue brune	19
Bois veiné	18, 21	Hépiale du houblon	6
Bombyx à livrée	11	Hermine	19
Bombyx buveur	9	Laineuse du prunellier	8
Bombyx de la ronce	10	Moro-sphinx	41
Bombyx de l'aubépine	12	Museau	24
Bombyx du chêne	7, 9	Myélophile du chardon	37
Bombyx du peuplier	12	Nole blanchâtre	15
Bombyx du pin	8	Nole-capuchon	16
Bombyx du trèfle	10	Nole crêtée	16
Bombyx Évérie	8	Nole ravaudée	16
Bucéphale	23	Petit paon de nuit	40
Buveuse	9	Petit sphinx de la vigne	41
Capuchon	24	Phycide agate	37
Chameau	20	Phycide de la daldinie	35
Chimabache automnale	14	Phycide de l'aubépine	33
Cicatrice	13, 16	Phycide des épines	33
Citron plume	31	Phycide du chardon	32
Clédéobie étroite	38	Phycide du frêne	35
Crénelée	20		
Crête de coq	24		
Cryptoblabé du chêne	34		
Demi-lune noire	19		
Dragon	20		
Dromadaire	21		
Écureuil	24		
Élégie noirâtre	35		
Fausse-teigne de Zeller	36		
Flamme	35		
Grande teigne des ruches	36		
Grand sphinx de la vigne	39, 41		
Halias du chêne	15		
Halias du hêtre	17		
Halias du peuplier	15		
Halias du saule	15		
Harppe fourchue	20		



Psyché lustrée (fourreau)

Phycide du fusain	37
Phycide du plantain	36
Phycide du pommier	35
Phycide du rouvre	38
Phycide du sapin	34
Phycide enflée	33
Phycide incarnat	37
Phycide répandue	33
Plumet ou porte-plume	25
Porcelaine	21
Processionnaire du chêne	25
Psyché des ormes	28
Psyché du gramin	26, 27
Psyché lustrée	28
Ptérophore blanc	31
Ptérophore commun	30
Ptérophore de la tanaïs	31
Ptérophore rhododactyle	30
Ptérophore blanc	29
Pyrale de la farine	38
Pyrale du bourdon	34
Pyrale du fourrage	36
Sarrothripe de Revay	17

Sphinx du liseron	42
Sphinx du peuplier	42
Sphinx du pin	42
Sphinx du tilleul	42
Sphinx gazé	41
Sylvine	5, 6
Teigne de la graisse	34
Teigne des fruits secs	38
Teigne du hêtre	14
Thalépore faux-bombyx	28
Timide	21
Tortue	14
Triple tache	19



Louvette ou petite hépiale du houblon



Halias du hêtre



Petit sphinx de la vigne

Sources bibliographiques :

Hétérocères diurnes - France, Belgique, Suisse, Luxembourg - Rainer Ulrich (Auteur), Odile Koenig (Traduction), Ed. Delachaux & Niestlé

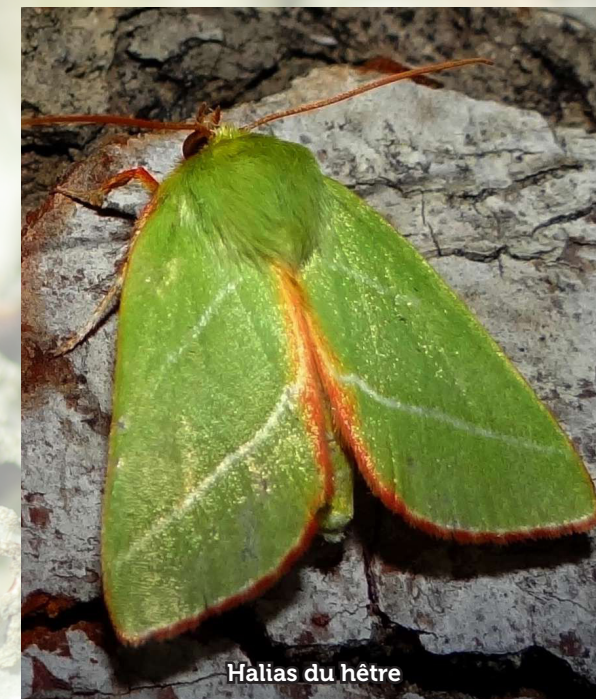
Papillons de nuit d'Europe - Volumes 1 à 6 - Patrice Leraut, Ed. Nap.

Sources web :

<http://www.michel-ehrhardt.fr>
<http://insectes-de-france.fr>
<https://www.insecte.org>
<https://insectes-net.fr>
<http://papillons-fr.net>
<http://www.lepinet.fr>
<https://www.larousse.fr>
<https://chenilles.net>
<https://lepidoptera.eu>
<https://oreina.org/artemisiae>
<https://lepiforum.org>
<https://www.myrmecofourmis.fr/>
<http://soc.als.entomo.free.fr/>



Nole-capuchon



Halias du hêtre

Direction de publication
Jacques Rimpler

Chef de rédaction
Emmanuel Kakiel

Rédaction
Michel Zindy

Crédits photos
André Astric, Michel Ehrhardt,
Philippe Defranoux, Antoine Laurent,
Marc Solari, Frédéric Bocquetnet,
Jean-Luc Bluem, Lionel Juif, Michel Zindy

Maquette et mise en page
Michel Zindy

écomusée d'Alsace

www.ecomusee.alsace

Chemin du Grosswald - 68190 UNGERSHEIM

☎ 03 89 74 44 74 ✉ benevoles@ecomusee.alsace



Retrouvez les autres
publications dans
l'espace
PRESSE & RESSOURCES
en cliquant sur le
QRCode

